

2008

Mercado de Trabalho



Ministério do
Trabalho e Emprego



Presidente da República
Luiz Inácio Lula da Silva

Ministro de Estado do Trabalho e Emprego
Carlos Lupi

Secretário-Executivo
André Pelxoto Figueiredo Lima

Secretário de Políticas Públicas de Emprego
Ezequiel Sousa do Nascimento

Diretor do Departamento de Qualificação
Marcelo Aguiar dos Santos Sá

Diretor do Departamento de Emprego e Salário
Rodolfo Peres Torelly

Diretor do Departamento de Políticas de Trabalho e Emprego para a Juventude
Renato Ludwig de Souza

© copyright 2008

Ministério do Trabalho e Emprego
Secretaria de Políticas Públicas de Emprego – SPPE
Departamento de Qualificação – DEQ
Esplanada dos Ministérios, Bloco F, 3º andar,
sala 306 – CEP:70059-900 – Brasília/DF
Tel.: (61) 3317-6239 – (61) 3317-6004
Fax: (61) 3317-8217
E-mail: qualificacao@mte.gov.br

Tiragem dos 5 livros:
5.000 exemplares (venda proibida)

DIEESE - Departamento Intersindical de Estatística e Estudos Socioeconômicos
ESCRITÓRIO NACIONAL: Rua Ministro Godói, 310 - Telefone (11) 3874-5366 - Fax (11) 3874-5394 -
CEP 06001-900 - São Paulo - SP - www.dieese.org.br - e-mail: en@dieese.org.br

DIREÇÃO SINDICAL EXECUTIVA

João Vicente Silva Cayres – Presidente – *Sindicato dos Metalúrgicos do ABC*

Carlos Eli Scopim – Vice-presidente – *STI Metalúrgicas, Mecânicas e de Material Elétrico de Osasco e Região*

Tadeu Morais de Sousa – Secretário – *STI Metalúrgicas, Mecânicas e de Materiais Elétricos de SP e Mogi das Cruzes*

Antonio Sabóia B. Junior – Diretor – *SEE Bancários de São Paulo, Osasco e Região*

Alberto Soares da Silva – Diretor – *STI de Energia Elétrica de Campinas*

Zenaide Honório – Diretora – *Sind. dos Professores do Ensino Oficial de SP (Apeoesp)*

Pedro Celso Rosa – Diretor – *STI Metalúrgicas, de Máquinas, Mecânicas, de Material Elétrico de Veículos e Peças Automotivas de Curitiba*

Josemar Alves de Souza – Diretor – *Sindicato dos Eletricitários da Bahia*

José Carlos de Souza – Diretor – *STI de Energia Elétrica de SP*

Carlos Donizeti França de Oliveira – Diretor – *FE em Serviços de Aseio e Conservação Ambiental Urbana e Áreas Verdes do Estado de São Paulo (Femaco)*

Mara Luzia Feltes – Diretora – *SEE Assessoramentos, Peleças, Informações, Pesquisas e Fundações Estaduais do Rio Grande do Sul*

Josinaldo José de Barros – Diretor – *STI Metalúrgicas, Mecânicas e de Materiais Elétricos de Guarulhos, Arujá, Mairiporã e Santa Isabel*

Eduardo Alves Pacheco – Diretor – *Conf. Nac. dos Trab. em Transportes da CUT - CNTT/CUT*

DIREÇÃO TÉCNICA

Clemente Ganz Lúcio

Diretor Técnico

Ademir Figueiredo

Coordenador de Estudos e Desenvolvimento

Francisco J. C. de Oliveira

Coordenador de Pesquisas

José Silvestre P. de Oliveira

Coordenador de Relações Sindicais

Nelson de Chueiri Karam

Coordenador de Educação

Cláudia Fragozo dos Santos

Coordenadora Administrativa e Financeira

EQUIPE TÉCNICA RESPONSÁVEL

Aline de Freitas (estagiária), Ana Maria Belavenuto, Ana Paula Queiroz Sperotto, Ângela M. Schwengber, Antonio Eduardo Rodriguez Ibarra, Edgard Rodrigues Fusaro, Eliana Martins Pereira, Fernanda Chuenubim, Fernando Mendes de Seixas (estagiário), Geni Marques, Iara Heger, Joana Cabete Biava, Marcel Henrique Becker (estagiário), Marcos Aurélio de Souza, Patrícia Costa, Pedro dos Santos Bezerra Neto, Ramiro Torres, Sérgio Gomes de Souza

PROJETO E PRODUÇÃO GRÁFICA

Caco Bisol Produção Gráfica Ltda

IMPRESSÃO

Zello Ind. Gráfica Ltda.

DIEESE

Departamento Intersindical de Estatística e Estudos Socioeconômicos

Anuário Sistema Público de Emprego, Trabalho e Renda

Livro I: Mercado de Trabalho

São Paulo / 2008

DIEESE

**Anuário Sistema Público de Emprego, Trabalho e Renda:
Mercado de Trabalho. / DIEESE – São Paulo: DIEESE, 2008.**

88 p. Livro, I.

**1. Mercado de Trabalho. 2. Estatística. 3. Sistema Público. 4.
Rendimento. 5. Ocupação. I. DIEESE. II. Ministério do Trabalho
e Emprego.**

CDU 050.321.1:331.6

Apresentação	7
Notas Explicativas	10
Siglário	11
Capítulo 1 - Mercado de trabalho nacional	13
T1 População com 10 anos ou mais de idade, por condição de atividade e grupos de idade	15
T2 População economicamente ativa segundo sexo	16
T3 Distribuição da população economicamente ativa por cor/raça	17
T4 População ocupada segundo grupamentos de atividade	18
T5 Posição na ocupação das pessoas de 10 ou mais anos de idade	19
G1 Distribuição dos ocupados por sexo e grupos de idade	20
T6 Distribuição dos ocupados por níveis de rendimento mensal de todos os trabalhos, segundo sexo	21
G2 Distribuição dos ocupados por sexo e pela idade em que começaram a trabalhar	23
Capítulo 2 - Mercado de trabalho metropolitano	25
T7 Estimativa da população economicamente ativa (PEA) e taxa de desemprego	27
T8 Distribuição dos ocupados por setor da economia	28

Sumário: Livro I - Mercado de Trabalho

T9	Distribuição dos ocupados por posição na ocupação - Região Metropolitana de São Paulo	29
T10	Distribuição dos ocupados por posição na ocupação - Região Metropolitana de Porto Alegre	30
T11	Distribuição dos ocupados por posição na ocupação - Região Metropolitana de Belo Horizonte	31
T12	Distribuição dos ocupados por posição na ocupação - Região Metropolitana de Salvador	32
T13	Distribuição dos ocupados por posição na ocupação - Região Metropolitana de Recife	33
T14	Distribuição dos ocupados por posição na ocupação - Distrito Federal	34
T15	Posição na ocupação das mulheres no trabalho principal	35
T16	Posição na ocupação dos homens no trabalho principal	36
T17	Posição na ocupação dos negros no trabalho principal	37
T18	Posição na ocupação dos não-negros no trabalho principal	38
T19	Rendimento mensal médio real dos ocupados no trabalho principal por setor	39
T20	Rendimento mensal médio real dos ocupados por sexo	40
T21	Rendimento mensal médio real dos ocupados por cor	41
T22	Rendimento mensal médio real no trabalho principal dos assalariados do setor privado	42
T23	Rendimento mensal médio real dos assalariados por sexo	43
T24	Rendimento mensal médio real dos assalariados por cor	44
T25	Índices do emprego, do rendimento médio real e da massa de rendimentos reais dos ocupados	45
T26	Índices do emprego, do rendimento médio real e da massa de rendimentos reais dos assalariados	46
G3	Índice de Gini do rendimento médio nominal mensal dos assalariados	47

Sumário: Livro I - Mercado de Trabalho

T27	Jornada média semanal dos assalariados por setor da economia	48
T28	Assalariados que trabalharam mais do que a jornada legal, por setor da economia	49
G4	Assalariados que trabalharam mais do que a jornada legal	50
T29	Taxas de desemprego por tipo	51
T30	Taxas de desemprego por sexo	52
T31	Taxas de desemprego por idade	53
T32	Taxas de desemprego por cor	54
T33	Taxas de desemprego por posição no domicílio	55
T34	Taxas de desemprego por experiência anterior de trabalho	56
T35	Desempregados segundo tempo de procura de trabalho	57
G5	Tempo médio despendido na procura de trabalho	58
T36	Tempo médio de permanência dos assalariados no atual emprego por sexo	59
T37	Proporção de ocupados em situações de trabalho vulneráveis por cor e sexo	60
T38	Distribuição dos postos de trabalho gerados por empresas, segundo formas de contratação	61
T39	Distribuição dos jovens de 16 a 24 anos segundo situação de trabalho e estudo	62
Capítulo 3 - Mercado de trabalho formal		63
T40	Número de empregados formais	65
T41	População economicamente ativa (PEA) e estoque de empregados formais	66
T42	Distribuição dos empregados formais por classes de tamanho dos municípios	67

Sumário: Livro I - Mercado de Trabalho

T43	Distribuição dos empregados formais por sexo	68
T44	Distribuição dos empregados formais por faixa etária	69
T45	Distribuição dos empregados formais por grau de instrução	71
T46	Distribuição dos empregados formais por setores de atividade econômica	73
T47	Relação das 20 ocupações mais importantes no total de empregos gerados	74
G6	Distribuição dos empregados formais segundo faixa salarial mensal	76
G7	Distribuição dos empregados formais por classes de tamanho dos estabelecimentos	77
T48	Distribuição dos empregados demitidos segundo causas principais dos desligamentos	78
G8	Distribuição dos empregados formais admitidos por tipo de admissão	79
T49	Distribuição dos empregados formais segundo tempo de permanência no trabalho	80
T50	Distribuição dos empregados formais segundo jornada contratual semanal	82
Glossário		85
Referências Bibliográficas		88

A reconhecida experiência do Departamento Intersindical de Estatística e Estudos Socioeconômicos (DIEESE) na elaboração de anuários estatísticos sobre o mundo do trabalho, aliada a mais uma parceria com o Ministério do Trabalho e Emprego (MTE), faz chegar ao público o Anuário “Sistema Público de Emprego, Trabalho e Renda”, reunindo um conjunto relevante de indicadores sobre políticas públicas de emprego, trabalho e renda. A obra inteira está estruturada em cinco livros, abordando indicadores dos seguintes temas: Mercado de Trabalho (Livro I), Intermediação de Mão-de-Obra (Livro II), Seguro-Desemprego (Livro III), Qualificação Social e Profissional (Livro IV) e Economia Solidária, Proger e Juventude (Livro V).

Este livro objetiva apresentar uma seleção de indicadores sobre o mercado de trabalho no ano de 2007. O mercado de trabalho brasileiro é marcado por grande heterogeneidade estrutural. Uma parcela de trabalhadores com contratação padrão - assalariamento com carteira de trabalho assinada - convive com outra em situação de informalidade, excluída de qualquer sistema de proteção social. O mercado de trabalho nacional também se caracteriza pela existência de altas taxas de rotatividade, expressiva parcela de pessoas na situação de desemprego e baixo rendimento.

Apresentação

Todas estas especificidades se agravaram a partir dos anos de 1980, quando se iniciou mais de duas décadas de crescimento econômico pífio, com graves consequências sociais para essa massa de trabalhadores. Isto favoreceu fortemente a precarização das relações de trabalho e pressionou a redução do poder de compra dos rendimentos dos trabalhadores.

Apesar da retomada do crescimento econômico brasileiro a partir de 2004 ter impactado positivamente o mercado de trabalho - geração de postos de trabalho, redução das taxas de desemprego e formalização das contratações além de uma lenta recuperação da renda do trabalhador - ainda persistem as características excludentes e heterogêneas como a informalidade, alto desemprego e rotatividade. Esse cenário coloca uma série de desafios que exigem políticas públicas claras e intencionalmente voltadas para a geração de emprego e renda no país.

O presente volume do anuário compõe-se de três capítulos. O primeiro deles apresenta aspectos gerais do mercado de trabalho nacional, com ênfase na composição da força de trabalho. O capítulo seguinte trata dos indicadores metropolitanos da Pesquisa de Emprego e Desemprego (PED), evidenciando características da inserção ocupacional dos

trabalhadores e recortes das taxas de desemprego por tipo, sexo, cor, faixa etária, posição no domicílio e experiência anterior de trabalho. O capítulo terceiro, e último, destaca o emprego formal nas suas principais dimensões.

Finalmente, o DIEESE e o MTE esperam que esta publicação seja um instrumento importante de consulta realizada pelos trabalhadores, pesquisadores e formuladores de políticas públicas, subsidiando a ação dos diferentes atores sociais.

A Diretoria

Notas Explicativas

CONVENÇÕES UTILIZADAS NESTA PUBLICAÇÃO

ND: dados não disponíveis

– : quando, pela natureza do fenômeno, não puder existir o dado

0; 0,0; 0,00 : quando a aplicação dos critérios de arredondamento não permitir alcançar respectivamente 1; 0,1; 0,01

SÍMBOLOS E ABREVIações

% = porcentagem

nº = número

h = hora

R\$ = reais

G = gráfico

T = tabela

DIEESE - Departamento Intersindical de Estatística e Estudos Socioeconômicos

FAT - Fundo de Amparo ao Trabalhador

IBGE - Instituto Brasileiro de Geografia e Estatística

ICV - Índice do Custo de Vida

Iepe - Centro de Estudos e Pesquisas Econômicas da Universidade Federal do Rio Grande do Sul

INPC - Índice Nacional de Preços ao Consumidor

IPC - Índice de Preços ao Consumidor

IPCA - Índice de Preços ao Consumidor Amplo

IPCA-BH - Índice de Preços ao Consumidor Amplo - Belo Horizonte

Ipead - Instituto de Pesquisas Econômicas, Administrativas e Contábeis de Minas Gerais

MTE - Ministério do Trabalho e Emprego

PED - Pesquisa de Emprego e Desemprego

Pnad - Pesquisa Nacional por Amostra de Domicílios

Rais - Relação Anual de Informações Sociais

Seade - Fundação Sistema Estadual de Análise de Dados - São Paulo

SEI - Superintendência de Estudos Econômicos e Sociais da Bahia

Capítulo 1

Mercado de trabalho nacional

Tabela 1**População com 10 anos ou mais por condição de atividade⁽¹⁾ e grupos de idade**

Brasil 2007

Grupos de idade	Economicamente ativa	Não economicamente ativa	Total
10 a 14 anos	2.109.630	15.738.662	17.848.292
15 a 19 anos	9.870.216	7.355.734	17.225.950
15 a 17 anos	4.681.381	5.581.087	10.262.468
18 e 19 anos	5.188.835	1.774.647	6.963.482
20 a 24 anos	14.297.786	2.584.215	16.882.001
25 a 29 anos	14.158.653	1.999.460	16.158.113
30 a 39 anos	24.700.424	3.533.334	28.233.758
40 a 49 anos	20.931.903	3.998.115	24.930.018
50 a 59 anos	12.679.823	5.448.327	18.128.150
60 anos ou mais	6.587.278	13.367.233	19.954.511
TOTAL	105.335.713	54.025.080	159.360.793

■ Fonte: IBGE. Pnad

Elaboração: DIEESE

Nota: (1) Período de referência de 365 dias

Tabela 2**População economicamente ativa⁽¹⁾ segundo sexo**

Brasil e Grandes Regiões 2007

Região	Homens	Mulheres	Total
Norte	4.301.936	2.999.742	7.301.678
Nordeste	14.876.823	10.894.854	25.771.677
Sudeste	23.715.731	19.068.574	42.784.305
Sul	8.691.344	7.012.376	15.703.720
Centro-Oeste	4.168.237	3.115.952	7.284.189
BRASIL	55.754.071	43.091.498	98.845.569

■ Fonte: IBGE. Pnad

Elaboração: DIEESE

Nota: (1) Período de referência de sete dias

Tabela 3**Distribuição da população economicamente ativa por cor/raça**

Brasil e Grandes Regiões 2007 (em %)

Brasil e Grandes Regiões	Indígena	Preta	Parda	Amarela	Branca	Total
Norte	0,5	6,7	67,5	1,2	24,1	100,0
Nordeste	0,3	9,5	61,3	0,2	28,7	100,0
Sudeste	0,3	9,1	32,0	0,7	57,9	100,0
Sul	0,3	4,5	15,7	0,3	79,2	100,0
Centro-Oeste	0,7	7,5	50,4	0,7	40,7	100,0
BRASIL	0,3	8,2	41,1	0,6	49,9	100,0

■ Fonte: IBGE. Pnad

Elaboração: DIEESE

Obs.: Excluídas as pessoas sem declaração de cor/raça

Tabela 4**População ocupada segundo grupamentos de atividade**

Brasil e Grandes Regiões 2007 (em %)

Grupamentos de atividade	Norte	Nordeste	Sudeste	Sul	Centro-Oeste	Brasil
Agrícola	21,9	32,5	8,9	19,5	16,3	18,3
Indústria	12,9	10,0	18,3	18,4	11,5	15,3
Indústria de transformação	11,9	9,3	17,4	17,7	10,7	14,4
Construção	7,1	5,9	7,1	6,4	7,6	6,7
Comércio e reparação	18,8	16,5	18,7	17,8	18,6	18,0
Alojamento e alimentação	3,9	3,3	4,1	3,1	4,1	3,7
Transporte, armazenagem e comunicação	4,3	3,8	5,6	4,8	4,5	4,8
Administração pública	6,7	4,8	4,6	4,4	7,4	5,0
Educação, saúde e serviços sociais	8,7	8,2	10,2	8,6	8,9	9,2
Serviços domésticos	6,9	6,8	8,0	6,4	8,8	7,4
Outros serviços coletivos, sociais e pessoais	3,5	3,4	4,8	3,5	4,4	4,1
Outras atividades	4,7	4,5	9,6	7,0	7,9	7,4
Atividades mal definidas	0,4	0,4	0,2	0,1	0,0	0,2
Total	100,0	100,0	100,0	100,0	100,0	100,0
TOTAL (n^{os} absolutos)	6.734.566	23.646.780	38.916.830	14.792.120	6.695.723	90.786.019

■ Fonte: IBGE. Pnad. Elaboração: DIEESE

Tabela 5**Estrutura da ocupação das pessoas de 10 ou mais anos de idade**

Brasil 2005-2007

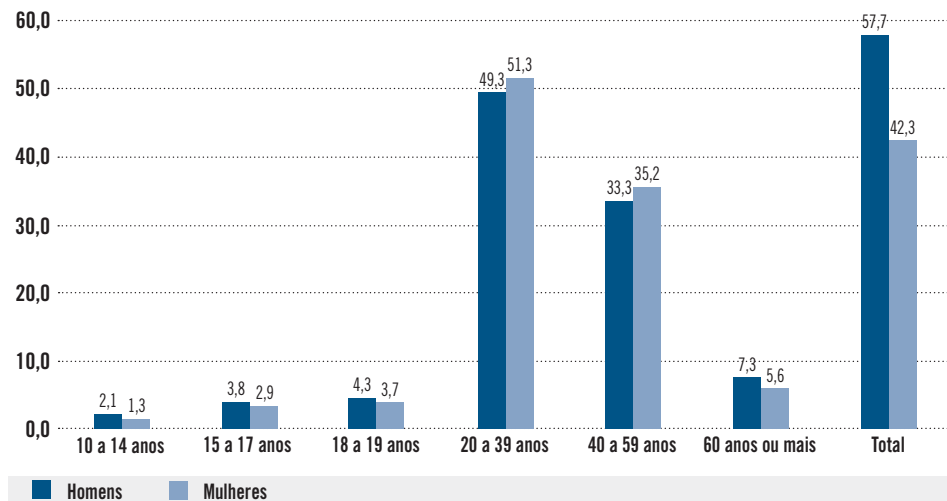
Posição na ocupação	2005		2006		2007	
	Em n ^{os} abs.	Em %	Em n ^{os} abs.	Em %	Em n ^{os} abs.	Em %
Empregados	47.985.988	55,1	50.055.523	56,0	52.083.338	57,4
Trabalhadores domésticos	6.658.627	7,6	6.782.111	7,6	6.731.705	7,4
Trabalhadores por conta própria	18.831.511	21,6	18.924.327	21,2	19.212.785	21,2
Empregadores	3.683.355	4,2	3.976.813	4,5	3.411.477	3,8
Trabalhadores não-remunerados	5.913.903	6,8	5.401.862	6,0	5.310.804	5,8
Trabalhadores na produção para o próprio consumo	3.894.016	4,5	4.041.201	4,5	3.891.152	4,3
Trabalhadores na construção para o próprio uso	122.576	0,1	136.258	0,2	144.758	0,2
TOTAL	87.089.976	100,0	89.318.095	100,0	90.786.019	100,0

■ Fonte: IBGE. Pnad
Elaboração: DIEESE

Gráfico 1

Distribuição dos ocupados por sexo e grupos de idade

Brasil 2007 (em %)



Fonte: IBGE. Pnad
Elaboração: DIEESE

Tabela 6**Distribuição dos ocupados por níveis de rendimento mensal de todos os trabalhos, segundo sexo**

Brasil e Grandes Regiões 2007 (em %)

Nível de rendimento	Brasil			Norte			Nordeste		
	Homens	Mulheres	Total	Homens	Mulheres	Total	Homens	Mulheres	Total
Até 1 salário mínimo	23,7	32,8	27,6	28,8	38,5	32,6	45,6	47,8	46,5
Mais de 1 a 2 salários mínimos	31,5	29,8	30,8	33,8	24,4	30,1	23,2	16,5	20,4
Mais de 2 a 3 salários mínimos	14,0	8,6	11,7	10,7	6,9	9,2	6,4	4,7	5,7
Mais de 3 a 5 salários mínimos	9,9	6,3	8,4	8,2	5,1	7,0	4,4	3,1	3,8
Mais de 5 a 10 salários mínimos	7,4	4,9	6,4	5,0	4,1	4,7	3,1	2,2	2,8
Mais de 10 a 20 salários mínimos	3,0	1,5	2,4	1,6	1,0	1,4	1,3	0,7	1,0
Mais de 20 salários mínimos	1,1	0,4	0,8	0,6	0,2	0,4	0,5	0,2	0,4
Sem rendimento ⁽¹⁾	7,5	14,2	10,4	10,3	19,3	13,8	14,7	24,2	18,6
Sem declaração	1,9	1,5	1,7	1,1	0,6	0,9	1,0	0,6	0,8
TOTAL	100,0	100,0	100,0	100,0	100,0	100,0	100,0	100,0	100,0

continua ►

Tabela 6 (conclusão)**Distribuição dos ocupados por níveis de rendimento mensal de todos os trabalhos, segundo sexo**

Brasil e Grandes Regiões 2007 (em %)

Nível de rendimento	Sudeste			Sul			Centro-Oeste		
	Homens	Mulheres	Total	Homens	Mulheres	Total	Homens	Mulheres	Total
Até 1 salário mínimo	13,9	26,8	19,5	13,4	22,8	17,5	18,5	33,5	24,7
Mais de 1 a 2 salários mínimos	34,5	36,3	35,3	33,9	35,2	34,5	36,7	29,8	33,9
Mais de 2 a 3 salários mínimos	18,0	10,7	14,8	17,5	9,7	14,1	14,7	8,3	12,0
Mais de 3 a 5 salários mínimos	12,7	8,0	10,7	12,5	7,3	10,2	10,4	6,7	8,9
Mais de 5 a 10 salários mínimos	9,6	6,2	8,1	9,4	5,1	7,6	8,7	6,3	7,7
Mais de 10 a 20 salários mínimos	3,8	2,0	3,0	3,6	1,4	2,7	3,7	2,6	3,2
Mais de 20 salários mínimos	1,4	0,5	1,0	1,1	0,3	0,8	2,0	0,9	1,5
Sem rendimento ⁽¹⁾	3,1	6,9	4,7	7,6	17,6	12,0	4,3	11,0	7,1
Sem declaração	3,1	2,6	2,9	0,9	0,6	0,8	1,0	0,9	0,9
TOTAL	100,0	100,0	100,0	100,0	100,0	100,0	100,0	100,0	100,0

■ Fonte: IBGE. Pnad

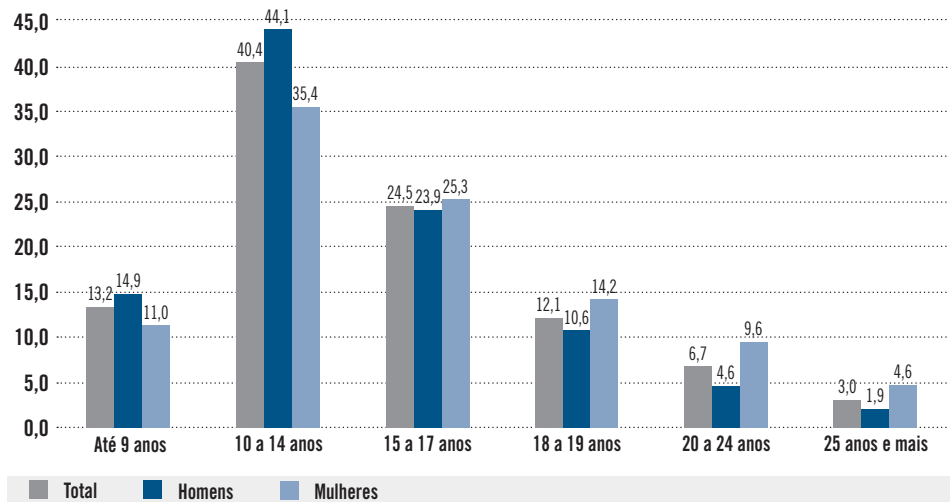
Elaboração: DIEESE

Nota: (1) Incluídas as pessoas que receberam somente em benefícios

Gráfico 2

Distribuição dos ocupados por sexo e pela idade em que começaram a trabalhar

Brasil 2007 (em %)



Fonte: IBGE. Pnad
Elaboração: DIEESE

Capítulo 2

Mercado de trabalho metropolitano

Tabela 7**Estimativa da população economicamente ativa (PEA) ⁽¹⁾ e taxa de desemprego**

Regiões Metropolitanas e Distrito Federal 2004-2007 (em 1.000 pessoas)

Categoria	Regiões Metropolitanas											
	São Paulo				Porto Alegre				Belo Horizonte			
	2004	2005	2006	2007	2004	2005	2006	2007	2004	2005	2006	2007
PEA	9.941	10.038	10.075	10.189	1.807	1.835	1.855	1.898	2.359	2.391	2.476	2.564
Ocupados	8.082	8.342	8.483	8.681	1.520	1.569	1.590	1.653	1.904	1.992	2.134	2.251
Desempregados	1.859	1.696	1.592	1.508	287	266	265	245	455	399	342	313
Taxa de Desemprego (em %)	18,7	16,9	15,8	14,8	15,9	14,5	14,3	12,9	19,3	16,7	13,8	12,2
Categoria	Salvador				Recife				Distrito Federal			
	2004	2005	2006	2007	2004	2005	2006	2007	2004	2005	2006	2007
	PEA	1.695	1.720	1.752	1.817	1.550	1.536	1.593	1.620	1.163	1.203	1.245
Ocupados	1.263	1.300	1.339	1.423	1.192	1.193	1.254	1.301	920	975	1.011	1.055
Desempregados	432	420	413	394	358	343	339	319	243	228	234	226
Taxa de Desemprego (em %)	25,5	24,4	23,6	21,7	23,1	22,3	21,3	19,7	20,9	19,0	18,8	17,7

■ Fonte: DIEESE/Seade, MTE/FAT e convênios regionais. PED - Pesquisa de Emprego e Desemprego

Elaboração: DIEESE

Nota: (1) População Economicamente Ativa (PEA) é a soma de ocupados e desempregados

Obs.: Médias anuais

Tabela 8**Distribuição dos ocupados por setor da economia**

Regiões Metropolitanas e Distrito Federal 2004-2007 (em %)

Categoria	Regiões Metropolitanas											
	São Paulo				Porto Alegre				Belo Horizonte			
	2004	2005	2006	2007	2004	2005	2006	2007	2004	2005	2006	2007
Indústria	19,1	19,5	19,4	18,9	18,7	19,6	19,0	18,5	14,4	14,3	14,8	15,4
Comércio	16,2	16,1	15,7	16,2	17,0	17,1	17,5	16,8	15,4	15,6	14,9	15,1
Serviços	50,6	50,5	51,1	51,2	51,6	51,4	51,4	52,3	54,0	54,5	54,9	54,2
Outros ⁽¹⁾	14,1	13,9	13,8	13,7	12,6	11,9	12,1	12,4	16,2	15,6	15,4	15,3
TOTAL⁽²⁾	100,0	100,0	100,0	100,0	100,0	100,0	100,0	100,0	100,0	100,0	100,0	100,0
	8.082	8.342	8.483	8.681	1.520	1.569	1.590	1.653	1.904	1.992	2.134	2.251
	Salvador				Recife				Distrito Federal ⁽³⁾			
	2004	2005	2006	2007	2004	2005	2006	2007	2004	2005	2006	2007
Indústria	8,6	9,3	9,0	9,1	9,0	9,4	9,4	9,4	3,7	3,9	3,8	3,7
Comércio	16,5	16,1	16,4	16,5	20,1	19,4	19,7	19,7	15,7	16,1	15,0	15,6
Serviços	59,3	58,9	58,7	59,3	54,5	54,2	53,5	53,6	66,0	66,0	65,5	65,2
Outros ⁽¹⁾	15,7	15,7	15,9	15,1	16,4	17,0	17,4	17,3	14,6	14,0	15,7	15,5
TOTAL⁽²⁾	100,0	100,0	100,0	100,0	100,0	100,0	100,0	100,0	100,0	100,0	100,0	100,0
	1.263	1.300	1.339	1.423	1.192	1.193	1.254	1.301	920	975	1.011	1.055

■ Fonte: DIEESE/Seade, MTE/FAT e convênios regionais. PED - Pesquisa de Emprego e Desemprego. Elaboração: DIEESE

Notas: (1) Engloba construção civil, serviços domésticos etc; (2) Estimativas em 1.000 pessoas; (3) A série histórica do Distrito Federal foi revisada de forma a compatibilizar o indicador de setor de atividade econômica com o das demais PEDs. Obs.: Médias anuais

Tabela 9

Distribuição dos ocupados por posição na ocupação

Região Metropolitana de São Paulo 2004-2007 (em %)

Posição da ocupação	2004	2005	2006	2007
Total de assalariados do setor privado ⁽¹⁾	54,0	55,3	56,8	58,0
Com carteira assinada	40,2	41,6	43,1	45,0
Sem carteira assinada	13,9	13,8	13,7	13,0
Total de assalariados ⁽²⁾	62,5	63,4	65,4	66,2
Autônomos	19,5	19,1	18,0	17,6
Empregador	4,0	4,0	4,1	3,8
Empregado doméstico	8,7	8,6	8,2	8,1
Empregado familiar sem remuneração salarial	1,3	1,1	0,9	0,9
Outras	3,9	3,7	3,3	3,4
TOTAL	100,0	100,0	100,0	100,0

■ Fonte: DIEESE/Seade, MTE/FAT e convênios regionais. PED - Pesquisa de Emprego e Desemprego

Elaboração: DIEESE

Notas: (1) Não incluídos os empregados domésticos

(2) Não incluídos os empregados domésticos. Inclui o setor público

Obs.: Médias anuais

Tabela 10**Distribuição dos ocupados por posição na ocupação**

Região Metropolitana de Porto Alegre 2004-2007 (em %)

Posição da ocupação	2004	2005	2006	2007
Total de assalariados do setor privado ⁽¹⁾	53,5	55,1	55,8	55,5
Com carteira assinada	43,7	46,1	46,4	46,0
Sem carteira assinada	9,8	9,0	9,4	9,5
Total de assalariados ⁽²⁾	66,1	67,1	67,8	67,8
Autônomos	17,8	17,5	16,7	16,5
Empregador	4,1	4,2	4,0	4,0
Empregado doméstico	6,8	6,6	6,7	6,7
Empregado familiar sem remuneração salarial	0,8	0,6	0,8	0,6
Outras	4,2	4,0	4,0	4,4
TOTAL	100,0	100,0	100,0	100,0

■ Fonte: DIEESE/Seade, MTE/FAT e convênios regionais. PED - Pesquisa de Emprego e Desemprego

Elaboração: DIEESE

Notas: (1) Não incluídos os empregados domésticos

(2) Não incluídos os empregados domésticos. Inclui o setor público

Obs.: Médias anuais

Tabela 11**Distribuição dos ocupados por posição na ocupação**

Região Metropolitana de Belo Horizonte 2004-2007 (em %)

Posição da ocupação	2004	2005	2006	2007
Total de assalariados do setor privado ⁽¹⁾	50,6	51,9	52,3	52,8
Com carteira assinada	40,8	42,6	43,3	44,6
Sem carteira assinada	9,8	9,3	9,0	8,2
Total de assalariados ⁽²⁾	63,2	64,4	65,3	65,3
Autônomos	20,6	20,2	19,9	20,1
Empregador	4,4	4,3	4,3	4,6
Empregado doméstico	9,3	8,9	8,2	8,0
Empregado familiar sem remuneração salarial	0,4	(3)	(3)	(3)
Outras	2,1	1,9	2,0	1,8
TOTAL	100,0	100,0	100,0	100,0

■ Fonte: DIEESE/Seade, MTE/FAT e convênios regionais. PED - Pesquisa de Emprego e Desemprego

Elaboração: DIEESE

Notas: (1) Não incluídos os empregados domésticos

(2) Não incluídos os empregados domésticos. Inclui o setor público

(3) A amostra não comporta a desagregação para esta categoria

Obs.: Médias anuais

Tabela 12**Distribuição dos ocupados por posição na ocupação**

Região Metropolitana de Salvador 2004-2007 (em %)

Posição da ocupação	2004	2005	2006	2007
Total de assalariados do setor privado ⁽¹⁾	46,0	48,3	49,1	50,5
Com carteira assinada	34,4	36,8	37,8	40,0
Sem carteira assinada	11,6	11,5	11,3	10,5
Total de assalariados ⁽²⁾	59,9	61,8	62,9	64,1
Autônomos	23,5	22,7	21,8	21,1
Empregador	4,1	3,9	3,8	3,5
Empregado doméstico	9,7	9,4	9,3	8,7
Empregado familiar sem remuneração salarial	0,9	0,7	0,6	0,6
Outras	1,8	1,4	1,7	1,9
TOTAL	100,0	100,0	100,0	100,0

■ Fonte: DIEESE/Seade, MTE/FAT e convênios regionais. PED - Pesquisa de Emprego e Desemprego

Elaboração: DIEESE

Notas: (1) Não incluídos os empregados domésticos

(2) Não incluídos os empregados domésticos. Inclui o setor público

Obs.: Médias anuais

Tabela 13**Distribuição dos ocupados por posição na ocupação**

Região Metropolitana de Recife 2004-2007 (em %)

Posição da ocupação	2004	2005	2006	2007
Total de assalariados do setor privado ⁽¹⁾	44,6	45,7	46,6	46,3
Com carteira assinada	33,2	34,6	36,1	35,6
Sem carteira assinada	11,4	11,1	10,5	10,7
Total de assalariados ⁽²⁾	58,2	59,2	60,0	59,7
Autônomos	25,5	24,5	23,8	24,7
Empregador	2,9	2,6	2,6	2,6
Empregado doméstico	8,5	9,1	9,0	8,8
Empregado familiar sem remuneração salarial	2,7	2,4	2,4	2,3
Outras	2,2	2,2	2,2	2,0
TOTAL	100,0	100,0	100,0	100,0

■ Fonte: DIEESE/Seade, MTE/FAT e convênios regionais. PED - Pesquisa de Emprego e Desemprego

Elaboração: DIEESE

Notas: (1) Não incluídos os empregados domésticos

(2) Não incluídos os empregados domésticos. Inclui o setor público

Obs.: Médias anuais

Tabela 14**Distribuição dos ocupados por posição na ocupação**

Distrito Federal 2004-2007 (em %)

Posição da ocupação	2004	2005	2006	2007
Total de assalariados do setor privado ⁽¹⁾	42,1	43,6	43,9	44,3
Com carteira assinada	33,5	34,9	35,1	35,3
Sem carteira assinada	8,6	8,6	8,8	9,0
Total de assalariados ⁽²⁾	67,3	67,9	67,2	67,0
Autônomos	14,9	15,2	15,9	15,9
Empregador	4,3	4,6	4,1	4,2
Empregado doméstico	10,2	9,6	10,0	9,9
Empregado familiar sem remuneração salarial	(3)	(3)	(3)	(3)
Outras	3,0	2,6	2,6	2,9
TOTAL	100,0	100,0	100,0	100,0

■ Fonte: DIEESE/Seade, MTE/FAT e convênios regionais. PED - Pesquisa de Emprego e Desemprego

Elaboração: DIEESE

Notas: (1) Não incluídos os empregados domésticos

(2) Não incluídos os empregados domésticos. Inclui o setor público

(3) A amostra não comporta a desagregação para esta categoria

Obs.: Médias anuais

Tabela 15**Posição na ocupação das mulheres no trabalho principal**

Regiões Metropolitanas e Distrito Federal 2007 (em %)

Posição da ocupação	São Paulo	Porto Alegre	Belo Horizonte	Salvador	Recife	Distrito Federal
Total de assalariados do setor privado ⁽¹⁾	50,1	49,8	45,1	41,2	37,2	39,0
Com carteira assinada	38,8	41,1	37,3	31,7	28,4	30,9
Sem carteira assinada	11,4	8,7	7,8	9,6	8,8	8,1
Total de assalariados ⁽²⁾	60,9	65,1	60,5	57,5	52,9	61,1
Autônomos	15,0	12,4	17,3	19,7	22,2	13,8
Empregador	2,4	2,7	3,1	2,6	1,8	2,9
Empregado doméstico	17,2	14,7	16,9	17,6	18,7	19,5
Empregado familiar sem remuneração salarial	1,3	0,8	(3)	(3)	3,2	(3)
Outras	3,3	4,3	1,7	1,7	1,2	2,6
TOTAL	100,0	100,0	100,0	100,0	100,0	100,0

■ Fonte: DIEESE/Seade, MTE/FAT e convênios regionais. PED - Pesquisa de Emprego e Desemprego

Elaboração: DIEESE

Notas: (1) Não incluídos os empregados domésticos

(2) Não incluídos os empregados domésticos. Inclui o setor público

(3) A amostra não comporta a desagregação para esta categoria

Tabela 16**Posição na ocupação dos homens no trabalho principal**

Regiões Metropolitanas e Distrito Federal 2007 (em %)

Posição da ocupação	São Paulo	Porto Alegre	Belo Horizonte	Salvador	Recife	Distrito Federal
Total de assalariados do setor privado ⁽¹⁾	64,4	60,0	59,1	58,5	53,3	49,1
Com carteira assinada	50,1	49,9	50,6	47,2	41,1	39,3
Sem carteira assinada	14,3	10,1	8,5	11,3	12,2	9,8
Total de assalariados ⁽²⁾	70,4	70,1	69,2	69,8	64,8	72,4
Autônomos	19,8	19,7	22,3	22,3	26,5	17,9
Empregador	5,0	5,1	5,9	4,3	3,2	5,3
Empregado doméstico	0,8	(3)	(3)	1,0	1,3	1,2
Empregado familiar sem remuneração salarial	0,6	(3)	(3)	(3)	1,7	(3)
Outras	3,4	4,4	1,9	2,2	2,5	3,1
TOTAL	100,0	100,0	100,0	100,0	100,0	100,0

■ Fonte: DIEESE/Seade, MTE/FAT e convênios regionais. PED - Pesquisa de Emprego e Desemprego
Elaboração: DIEESE

Notas: (1) Não incluídos os empregados domésticos

(2) Não incluídos os empregados domésticos. Inclui o setor público

(3) A amostra não comporta a desagregação para esta categoria

Tabela 17**Posição na ocupação dos negros no trabalho principal**

Regiões Metropolitanas e Distrito Federal 2007 (em %)

Posição da ocupação	São Paulo	Porto Alegre	Belo Horizonte	Salvador	Recife	Distrito Federal
Total de assalariados do setor privado ⁽¹⁾	58,2	55,3	54,0	50,7	46,4	45,6
Com carteira assinada	44,7	45,1	45,7	40,0	35,3	36,3
Sem carteira assinada	13,6	10,1	8,3	10,7	11,1	9,3
Total de assalariados ⁽²⁾	64,4	67,1	64,3	63,2	58,4	65,0
Autônomos	18,7	16,4	20,7	22,0	25,4	17,1
Empregador	1,5	(3)	2,9	2,9	2,2	3,3
Empregado doméstico	12,8	14,1	10,9	9,8	10,0	11,9
Empregado familiar sem remuneração salarial	0,6	(3)	(3)	(3)	2,3	(3)
Outras	1,9	(3)	1,0	1,5	1,7	2,5
TOTAL	100,0	100,0	100,0	100,0	100,0	100,0

■ Fonte: DIEESE/Seade, MTE/FAT e convênios regionais. PED - Pesquisa de Emprego e Desemprego
 Elaboração: DIEESE

Notas: (1) Não incluídos os empregados domésticos

(2) Não incluídos os empregados domésticos. Inclui o setor público

(3) A amostra não comporta a desagregação para esta categoria

Obs.: Negros = pretos e pardos

Tabela 18**Posição na ocupação dos não-negros no trabalho principal**

Regiões Metropolitanas e Distrito Federal 2007 (em %)

Posição da ocupação	São Paulo	Porto Alegre	Belo Horizonte	Salvador	Recife	Distrito Federal
Total de assalariados do setor privado ⁽¹⁾	57,9	55,5	51,3	49,4	46,2	42,0
Com carteira assinada	45,2	46,1	43,2	40,1	36,5	33,5
Sem carteira assinada	12,7	9,4	8,0	9,3	9,7	8,5
Total de assalariados ⁽²⁾	67,1	68,0	66,5	69,4	63,5	70,6
Autônomos	17,1	16,5	19,3	16,0	22,5	13,8
Empregador	5,0	4,5	6,7	7,3	3,8	5,7
Empregado doméstico	5,6	5,5	4,4	(3)	5,2	6,4
Empregado familiar sem remuneração salarial	1,0	0,6	(3)	(3)	2,5	(3)
Outras	4,2	4,8	2,8	4,2	2,6	3,4
TOTAL	100,0	100,0	100,0	100,0	100,0	100,0

■ Fonte: DIEESE/Seade, MTE/FAT e convênios regionais. PED - Pesquisa de Emprego e Desemprego
Elaboração: DIEESE

Notas: (1) Não incluídos os empregados domésticos

(2) Não incluídos os empregados domésticos. Inclui o setor público

(3) A amostra não comporta a desagregação para esta categoria

Obs.: Não-negros = brancos e amarelos

Tabela 19**Rendimento mensal médio real dos ocupados no trabalho principal por setor**

Regiões Metropolitanas e Distrito Federal 2004-2007 (em R\$ de nov/07)

Regiões Metropolitanas	Indústria				Comércio			
	2004	2005	2006	2007	2004	2005	2006	2007
São Paulo	1.271	1.293	1.257	1.231	902	896	894	898
Porto Alegre	954	974	980	984	830	828	822	863
Belo Horizonte	933	921	1.000	1.034	712	731	780	837
Salvador	1.108	1.106	1.098	1.068	587	615	604	622
Recife	678	645	710	710	513	507	571	548
Distrito Federal ⁽²⁾	966	903	999	940	880	894	895	936
	Serviços				Total de ocupados ⁽¹⁾			
	2004	2005	2006	2007	2004	2005	2006	2007
São Paulo	1.320	1.300	1.330	1.324	1.134	1.129	1.144	1.140
Porto Alegre	1.150	1.165	1.177	1.201	981	995	1.003	1.028
Belo Horizonte	997	961	1.099	1.135	849	839	949	987
Salvador	907	905	907	942	783	788	788	822
Recife	719	722	769	796	605	601	648	658
Distrito Federal ⁽²⁾	1.719	1.743	1.814	1.940	1.381	1.395	1.438	1.523

■ Fonte: DIEESE/Seade, MTE/FAT e convênios regionais. PED - Pesquisa de Emprego e Desemprego. Elaboração: DIEESE

Notas: (1) Incluídos serviços domésticos, construção civil e outros; (2) A série histórica do Distrito Federal foi revisada de forma a compatibilizar o indicador de setor de atividade econômica com o das demais PEDs

Obs.: a) Médias anuais; b) Inflatores utilizados: IPCA-BH/Ipead; INPC-DF/IBGE; IPC-lepe/RS; INPC-RMR/IBGE; IPC-SEI/BA; ICV-DIEESE/SP;

c) Não incluídos os assalariados que não tiveram remuneração no mês

Tabela 20**Rendimento mensal médio real dos ocupados por sexo**

Regiões Metropolitanas e Distrito Federal 2004-2007 (em R\$ de nov/07)

Regiões Metropolitanas	Homens				Mulheres			
	2004	2005	2006	2007	2004	2005	2006	2007
São Paulo	1.340	1.350	1.347	1.340	885	866	907	905
Porto Alegre	1.105	1.122	1.143	1.161	825	834	831	864
Belo Horizonte	1.028	1.004	1.122	1.160	662	659	756	793
Salvador	924	934	919	945	633	626	643	687
Recife	710	693	743	746	474	486	531	548
Distrito Federal	1.605	1.612	1.697	1.787	1.142	1.167	1.163	1.246

■ Fonte: DIEESE/Seade, MTE/FAT e convênios regionais. PED - Pesquisa de Emprego e Desemprego

Elaboração: DIEESE

Obs.: a) Médias anuais

b) Inflatores utilizados: IPCA-BH/Ipead; INPC-DF/IBGE; IPC-Iepe/RS; INPC-RMR/IBGE; IPC-SEI/BA; ICV-DIEESE/SP

c) Não incluídos os assalariados que não tiveram remuneração no mês

Tabela 21**Rendimento mensal médio real dos ocupados por cor**

Regiões Metropolitanas e Distrito Federal 2004-2007 (em R\$ de nov/07)

Regiões Metropolitanas	Negros				Não-negros			
	2004	2005	2006	2007	2004	2005	2006	2007
São Paulo	730	729	753	759	1.372	1.347	1.366	1.358
Porto Alegre	665	695	704	716	1.018	1.035	1.049	1.078
Belo Horizonte	702	677	728	776	1.072	1.056	1.227	1.240
Salvador	687	686	698	735	1.380	1.401	1.348	1.385
Recife	529	545	580	591	805	783	891	874
Distrito Federal	1.183	1.185	1.232	1.253	1.786	1.803	1.838	1.987

■ Fonte: DIEESE/Seade, MTE/FAT e convênios regionais. PED - Pesquisa de Emprego e Desemprego

Elaboração: DIEESE

Obs.: a) Médias anuais

b) Inflatores utilizados: IPCA-BH/Ipead; INPC-DF/IBGE; IPC-Iepe/RS; INPC-RMR/IBGE; IPC-SEI/BA; ICV-DIEESE/SP

c) Não incluídos os assalariados que não tiveram remuneração no mês

d) Negros = pretos e pardos; não-negros = brancos e amarelos

Tabela 22**Rendimento mensal médio real no trabalho principal dos assalariados do setor privado**

Regiões Metropolitanas e Distrito Federal 2004-2007 (em R\$ de nov/07)

Regiões Metropolitanas	Assalariados do setor privado							
	Com carteira				Sem carteira			
	2004	2005	2006	2007	2004	2005	2006	2007
São Paulo	1.247	1.249	1.239	1.208	762	805	807	831
Porto Alegre	926	930	938	957	588	568	627	651
Belo Horizonte	837	820	890	917	524	506	571	611
Salvador	837	843	827	835	441	456	455	494
Recife	627	618	653	680	371	377	401	406
Distrito Federal	898	900	916	954	679	702	667	750
	Total de assalariados do setor privado							
	2004	2005	2006	2007	2004	2005	2006	2007
São Paulo	1.125	1.140	1.135	1.124				
Porto Alegre	867	874	888	907				
Belo Horizonte	781	765	838	872				
Salvador	740	754	744	765				
Recife	565	563	599	619				
Distrito Federal	858	865	872	916				

■ Fonte: DIEESE/Seade, MTE/FAT e convênios regionais. PED - Pesquisa de Emprego e Desemprego

Elaboração: DIEESE

Obs.: a) Médias anuais, b) Inflatores utilizados: IPCA-BH/lpead; INPC-DF/IBGE; IPC-lepe/RS; INPC-RMR/IBGE; IPC-SEI/BA; ICV-DIEESE/SP

c) Exclui os assalariados que não tiveram remuneração no mês

Tabela 23

Rendimento mensal médio real dos assalariados por sexo

Regiões Metropolitanas e Distrito Federal 2004-2007 (em R\$ de nov/07)

Regiões Metropolitanas	Homens				Mulheres			
	2004	2005	2006	2007	2004	2005	2006	2007
São Paulo	1.295	1.317	1.305	1.298	1.071	1.057	1.082	1.066
Porto Alegre	1.079	1.083	1.104	1.120	925	918	909	947
Belo Horizonte	997	962	1.077	1.101	807	794	891	924
Salvador	948	967	952	946	843	817	824	873
Recife	740	718	768	777	621	641	686	715
Distrito Federal	1.687	1.689	1.772	1.877	1.468	1.496	1.531	1.645

■ Fonte: DIEESE/Seade, MTE/FAT e convênios regionais. PED - Pesquisa de Emprego e Desemprego

Elaboração: DIEESE

Obs.: a) Médias anuais

b) Inflatores utilizados: IPCA-BH/Ipead; INPC-DF/IBGE; IPC-Iepe/RS; INPC-RMR/IBGE; IPC-SEI/BA; ICV-DIEESE/SP

c) Exclui os assalariados que não tiveram remuneração no mês

Tabela 24**Rendimento mensal médio real dos assalariados por cor**

Regiões Metropolitanas e Distrito Federal 2004-2007 (em R\$ de nov/07)

Regiões Metropolitanas	Negros				Não-negros			
	2004	2005	2006	2007	2004	2005	2006	2007
São Paulo	835	840	836	845	1.405	1.397	1.415	1.393
Porto Alegre	755	791	786	805	1.044	1.044	1.056	1.084
Belo Horizonte	764	737	782	829	1.123	1.084	1.257	1.250
Salvador	807	797	810	829	1.439	1.471	1.387	1.413
Recife	613	630	660	678	893	865	987	971
Distrito Federal	1.395	1.390	1.456	1.496	1.949	1.976	2.042	2.213

■ Fonte: DIEESE/Seade, MTE/FAT e convênios regionais. PED - Pesquisa de Emprego e Desemprego

Elaboração: DIEESE

Obs.: a) Médias anuais

b) Inflatores utilizados: IPCA-BH/Ipead; INPC-DF/IBGE; IPC-Iepe/RS; INPC-RMR/IBGE; IPC-SEI/BA; ICV-DIEESE/SP

c) Exclui os assalariados que não tiveram remuneração no mês

d) Negros = pretos e pardos; não-negros = brancos e amarelos

Tabela 25

Índices do emprego, do rendimento médio real e da massa de rendimentos reais dos ocupados
Regiões Metropolitanas e Distrito Federal 2004-2007 (base: média de 1998=100)

Regiões Metropolitanas	Emprego				Rendimento médio real			
	2004	2005	2006	2007	2004	2005	2006	2007
São Paulo	113,4	117,1	119,0	121,8	70,4	70,1	70,8	70,6
Porto Alegre	114,7	118,4	120,0	124,8	83,6	84,8	85,6	87,6
Belo Horizonte	119,3	124,8	133,7	141,0	84,3	83,3	94,2	98,1
Salvador	120,6	124,2	127,9	135,9	83,7	84,2	84,3	87,9
Recife	106,4	106,5	112,0	116,2	71,4	70,9	76,6	78,0
Distrito Federal	124,5	131,9	136,8	142,8	81,3	82,2	84,6	89,7
	Massa de rendimentos reais							
	2004	2005	2006	2007				
São Paulo	79,9	82,1	84,3	86,0				
Porto Alegre	95,9	100,4	102,7	109,2				
Belo Horizonte	100,6	104,0	126,0	138,3				
Salvador	101,0	104,5	107,8	119,4				
Recife	76,0	75,5	85,8	90,6				
Distrito Federal	101,2	108,4	115,7	128,0				

■ Fonte: DIEESE/Seade, MTE/FAT e convênios regionais. PED - Pesquisa de Emprego e Desemprego
Elaboração: DIEESE

Tabela 26

Índices do emprego, do rendimento médio real e da massa de rendimentos reais dos assalariados
Regiões Metropolitanas e Distrito Federal 2004-2007 (base: média de 1998=100)

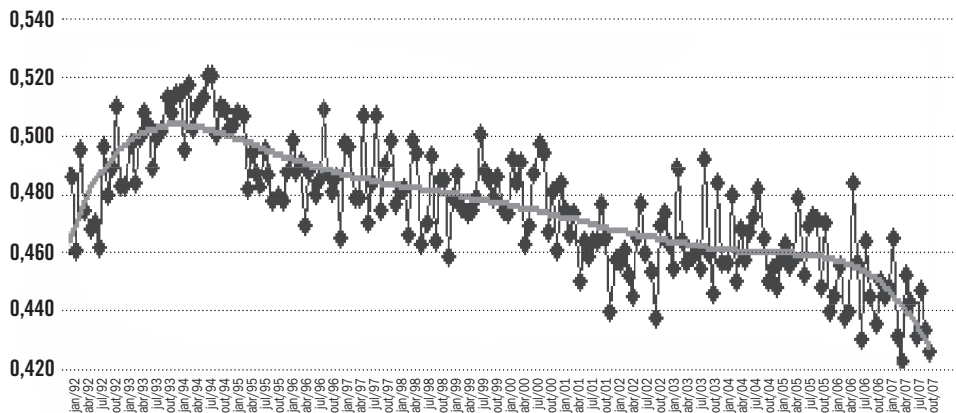
Regiões Metropolitanas	Emprego				Rendimento médio real			
	2004	2005	2006	2007	2004	2005	2006	2007
São Paulo	114,0	119,3	125,2	129,7	74,0	74,4	74,3	73,7
Porto Alegre	119,6	125,2	128,3	133,3	87,4	87,6	88,4	90,5
Belo Horizonte	121,4	129,5	140,7	148,3	88,4	86,2	96,6	99,3
Salvador	124,5	132,1	138,5	150,0	86,1	86,0	85,5	87,1
Recife	111,9	113,9	121,3	125,3	73,7	73,1	78,5	80,4
Distrito Federal	127,8	136,3	140,2	145,8	83,3	84,0	87,3	93,0
	Massa de rendimentos reais							
	2004	2005	2006	2007				
São Paulo	84,4	88,8	93,0	95,5				
Porto Alegre	104,6	109,7	113,5	120,6				
Belo Horizonte	107,3	111,6	135,8	147,3				
Salvador	107,2	113,6	118,5	130,6				
Recife	82,5	83,2	95,2	100,7				
Distrito Federal	106,5	114,5	122,4	135,5				

■ Fonte: DIEESE/Seade, MTE/FAT e convênios regionais. PED - Pesquisa de Emprego e Desemprego
Elaboração: DIEESE

Gráfico 3

Índice de Gini do rendimento médio nominal mensal dos assalariados

Região Metropolitana de São Paulo 1992-2007



■ Fonte: DIEESE/Seade. PED - Pesquisa de Emprego e Desemprego

Elaboração: DIEESE

Nota: O Índice de Gini, que varia de zero a um, é um indicador de igualdade ou desigualdade de uma distribuição. Quando igual a zero, significa a situação teórica de igualdade. Quando igual a um, ocorre a situação máxima de desigualdade. Portanto, quando se aproxima de um, significa que uma dada distribuição está se concentrando

Obs.: a) Os dados referem-se ao trabalho principal dos assalariados

Tabela 27**Jornada média semanal dos assalariados por setor da economia**

Regiões Metropolitanas e Distrito Federal 2004-2007 (em horas)

Regiões Metropolitanas	Indústria				Comércio				Serviços ⁽¹⁾			
	2004	2005	2006	2007	2004	2005	2006	2007	2004	2005	2006	2007
São Paulo	44	43	43	43	47	47	46	46	42	42	42	42
Porto Alegre	44	44	43	44	46	46	46	46	41	41	41	41
Belo Horizonte	42	42	41	42	45	44	44	44	38	39	38	38
Salvador	44	44	44	44	47	47	47	47	39	40	40	40
Recife	47	47	47	47	50	50	50	50	42	43	42	42
Distrito Federal ⁽²⁾	45	44	44	43	48	47	47	47	40	40	40	40

■ Fonte: DIEESE/Seade, MTE/FAT e convênios regionais. PED - Pesquisa de Emprego e Desemprego

Elaboração: DIEESE

Nota: (1) Exclui serviços domésticos

(2) A série histórica do Distrito Federal foi revisada de forma a compatibilizar o indicador de setor de atividade econômica com o das demais PEDs

Obs.: a) A média de horas trabalhadas exclui os que não trabalharam na semana

b) A média semanal de horas trabalhadas é resultado das médias semanais durante o ano

Tabela 28**Assalariados que trabalharam mais do que a jornada legal, por setor da economia**

Regiões Metropolitanas e Distrito Federal 2004-2007 (em %)

Regiões Metropolitanas	Indústria				Comércio				Serviços ⁽¹⁾			
	2004	2005	2006	2007	2004	2005	2006	2007	2004	2005	2006	2007
São Paulo	42,4	38,8	36,7	33,3	59,1	56,6	55,0	54,6	38,0	36,5	35,2	33,8
Porto Alegre	29,3	26,2	22,5	25,8	50,6	51,6	47,9	50,6	28,8	27,6	25,2	26,4
Belo Horizonte	36,8	37,9	33,6	37,4	51,8	51,9	49,0	48,4	27,2	27,6	25,4	24,9
Salvador	44,8	48,9	49,1	45,8	60,6	64,3	65,9	62,8	31,4	32,5	32,3	31,4
Recife	61,2	59,0	61,5	60,0	72,0	71,6	73,1	69,8	39,1	39,4	39,5	37,0
Distrito Federal ⁽²⁾	43,4	40,6	37,9	37,7	67,2	65,2	61,7	66,1	20,9	20,5	19,7	20,6

■ Fonte: DIEESE/Seade, MTE/FAT e convênios regionais. PED - Pesquisa de Emprego e Desemprego

Elaboração: DIEESE

Notas: (1) Exclui serviços domésticos

(2) A série histórica do Distrito Federal foi revisada de forma a compatibilizar o indicador de setor de atividade econômica com o das demais PEDs

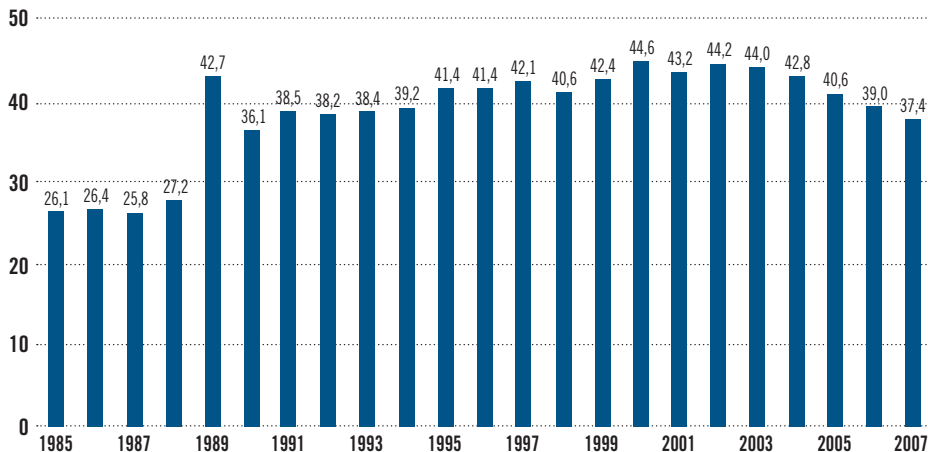
Obs.: a) A média de horas trabalhadas exclui os que não trabalharam na semana

b) A média semanal de horas trabalhadas é resultado das médias semanais durante o ano

Gráfico 4

Assalariados que trabalharam mais do que a jornada legal

Região Metropolitana de São Paulo 1985-2007(em %)



Fonte: DIEESE/Seade, MTE/FAT e convênios regionais. PED - Pesquisa de Emprego e Desemprego

Elaboração: DIEESE

Obs.: a) A partir de novembro de 1988, a jornada legal considerada passa de 48 para 44 horas semanais

b) Excluídos os assalariados que não trabalharam na semana

Tabela 29**Taxas de desemprego por tipo**

Regiões Metropolitanas e Distrito Federal 2004-2007 (em %)

Regiões Metropolitanas	Total				Aberto							
	2004	2005	2006	2007	2004	2005	2006	2007				
São Paulo	18,7	16,9	15,8	14,8	11,6	10,5	10,4	10,1				
Porto Alegre	15,9	14,5	14,3	12,9	10,7	10,3	10,2	9,7				
Belo Horizonte	19,3	16,7	13,8	12,2	12,6	10,7	9,7	8,8				
Salvador	25,5	24,4	23,6	21,7	14,9	14,2	15,0	13,8				
Recife	23,1	22,3	21,3	19,7	14,3	14,0	13,5	12,3				
Distrito Federal	20,9	19,0	18,8	17,7	13,0	12,4	11,2	11,5				
	Desemprego oculto											
	Pelo trabalho precário				Pelo desalento				Oculto total			
	2004	2005	2006	2007	2004	2005	2006	2007	2004	2005	2006	2007
São Paulo	5,1	4,8	3,9	3,5	1,9	1,5	1,5	1,2	7,1	6,4	5,4	4,7
Porto Alegre	3,5	2,9	2,7	2,2	1,7	1,3	1,4	1,0	5,2	4,2	4,1	3,2
Belo Horizonte	4,1	3,2	2,2	1,8	2,6	2,8	1,9	1,6	6,7	6,0	4,0	3,4
Salvador	7,6	7,4	6,6	6,2	3,0	2,8	2,0	1,8	10,6	10,2	8,6	8,0
Recife	4,4	4,3	4,1	3,9	4,4	4,0	3,7	3,5	8,8	8,3	7,8	7,4
Distrito Federal	4,2	3,6	4,3	3,3	3,7	3,0	3,2	2,9	7,9	6,5	7,6	6,1

■ Fonte: DIEESE/Seade, MTE/FAT e convênios regionais. PED - Pesquisa de Emprego e Desemprego
Obs.: Médias anuais

Tabela 30**Taxas de desemprego por sexo**

Regiões Metropolitanas e Distrito Federal 2004-2007 (em %)

Regiões Metropolitanas	Homens				Mulheres			
	2004	2005	2006	2007	2004	2005	2006	2007
São Paulo	16,3	14,4	13,4	12,3	21,5	19,7	18,6	17,8
Porto Alegre	13,1	11,9	12,0	10,2	19,1	17,6	16,9	16,0
Belo Horizonte	16,8	14,0	11,0	8,9	21,9	19,7	16,9	15,9
Salvador	23,2	21,3	20,4	18,4	28,0	27,8	27,0	25,3
Recife	20,3	19,2	18,4	16,9	26,5	26,0	24,8	23,1
Distrito Federal	17,9	15,9	15,9	14,7	24,0	22,1	21,8	20,7

■ Fonte: DIEESE/Seade, MTE/FAT e convênios regionais. PED - Pesquisa de Emprego e Desemprego

Elaboração: DIEESE

Obs.: Médias anuais

Tabela 31**Taxas de desemprego por idade**

Regiões Metropolitanas e Distrito Federal 2004-2007 (em %)

Regiões Metropolitanas	Idade											
	10 a 14				15 a 17 ⁽¹⁾				18 a 24			
	2004	2005	2006	2007	2004	2005	2006	2007	2004	2005	2006	2007
São Paulo	44,5	40,3	44,4	39,3	53,5	50,3	51,1	48,3	29,2	26,4	25,4	24,5
Porto Alegre	ND	ND	ND	ND	50,4	43,3	43,1	42,4	26,4	24,0	25,0	22,6
Belo Horizonte	51,2	ND	ND	ND	57,9	53,3	51,1	47,6	30,8	27,3	24,3	21,6
Salvador	ND	ND	ND	ND	50,6	49,7	52,2	51,8	41,8	40,6	40,8	37,9
Recife	ND	ND	ND	ND	45,6	44,3	46,2	43,8	40,5	39,1	39,1	37,6
Distrito Federal	ND	ND	ND	ND	63,9	63,2	64,7	63,4	34,8	32,6	32,0	30,9
	25 a 39				40 e mais							
	2004	2005	2006	2007	2004	2005	2006	2007				
São Paulo	14,6	13,5	12,7	12,4	11,4	10,0	9,1	8,2				
Porto Alegre	13,3	12,8	12,6	11,8	8,9	8,5	8,0	7,1				
Belo Horizonte	15,4	13,6	11,3	10,0	10,5	8,5	6,1	5,7				
Salvador	22,6	22,3	21,3	20,3	14,1	13,2	12,4	11,3				
Recife	21,3	21,6	20,3	19,0	11,5	11,0	10,0	9,1				
Distrito Federal	16,4	15,4	15,1	14,4	9,9	8,2	8,6	7,8				

■ Fonte: DIEESE/Seade, MTE/FAT e convênios regionais. PED - Pesquisa de Emprego e Desemprego

Elaboração: DIEESE

Nota: (1) Os dados de Porto Alegre, Recife e Distrito Federal se referem à faixa etária de 10 a 17 anos

Obs.: Médias anuais

Tabela 32**Taxas de desemprego por cor**

Regiões Metropolitanas e Distrito Federal 2004-2007 (em %)

Regiões Metropolitanas	Negros ⁽¹⁾				Não-negros ⁽²⁾			
	2004	2005	2006	2007	2004	2005	2006	2007
São Paulo	22,5	20,8	19,1	17,6	16,4	14,7	13,9	13,3
Porto Alegre	23,1	20,3	20,3	17,4	14,9	13,6	13,3	12,1
Belo Horizonte	21,2	18,7	15,5	14,1	16,4	14,0	11,5	9,7
Salvador	26,6	25,5	24,5	22,7	18,1	17,2	17,8	15,6
Recife	23,9	22,6	22,0	20,5	21,1	21,2	18,9	17,1
Distrito Federal	22,5	20,0	19,9	19,0	17,5	17,0	16,7	15,3

■ Fonte: DIEESE/Seade, MTE/FAT e convênios regionais. PED - Pesquisa de Emprego e Desemprego

Elaboração: DIEESE

Notas: (1) Negros = pretos e pardos

(2) Não-negros = brancos e amarelos

Obs.: Médias anuais

Tabela 33**Taxas de desemprego por posição no domicílio**

Regiões Metropolitanas e Distrito Federal 2004-2007 (em %)

Regiões Metropolitanas	Posição no domicílio							
	Chefe				Demais membros			
	2004	2005	2006	2007	2004	2005	2006	2007
São Paulo	10,3	9,4	8,4	8,0	24,8	22,4	21,2	19,9
Porto Alegre	9,0	8,7	8,4	7,4	21,5	19,3	19,2	17,5
Belo Horizonte	10,2	8,3	6,4	5,3	25,0	22,2	18,7	16,9
Salvador	15,7	14,8	14,0	12,0	31,8	30,9	30,2	28,5
Recife	13,3	13,3	12,1	11,2	29,8	28,6	27,8	25,7
Distrito Federal	10,3	9,1	9,0	8,1	28,4	25,9	25,5	24,4

■ Fonte: DIEESE/Seade, MTE/FAT e convênios regionais. PED - Pesquisa de Emprego e Desemprego

Elaboração: DIEESE

Obs.: Médias anuais

Tabela 34**Taxas de desemprego por experiência anterior de trabalho**

Regiões Metropolitanas e Distrito Federal 2004-2007 (em %)

Regiões Metropolitanas	Experiência anterior de trabalho							
	Com experiência				Sem experiência			
	2004	2005	2006	2007	2004	2005	2006	2007
São Paulo	15,8	14,6	13,5	12,7	2,8	2,3	2,3	2,2
Porto Alegre	13,0	12,1	11,9	11,0	2,9	2,4	2,4	1,9
Belo Horizonte	14,9	13,1	10,7	9,5	4,3	3,6	3,1	2,7
Salvador	20,3	19,4	18,6	17,2	5,2	5,0	5,0	4,5
Recife	17,8	17,5	16,3	15,1	5,3	4,8	5,0	4,6
Distrito Federal	16,7	15,2	14,7	14,2	4,2	3,8	4,1	3,5

■ Fonte: DIEESE/Seade, MTE/FAT e convênios regionais. PED - Pesquisa de Emprego e Desemprego

Elaboração: DIEESE

Obs.: Médias anuais

Tabela 35**Desempregados segundo tempo de procura de trabalho**

Regiões Metropolitanas e Distrito Federal 2007 (em %)

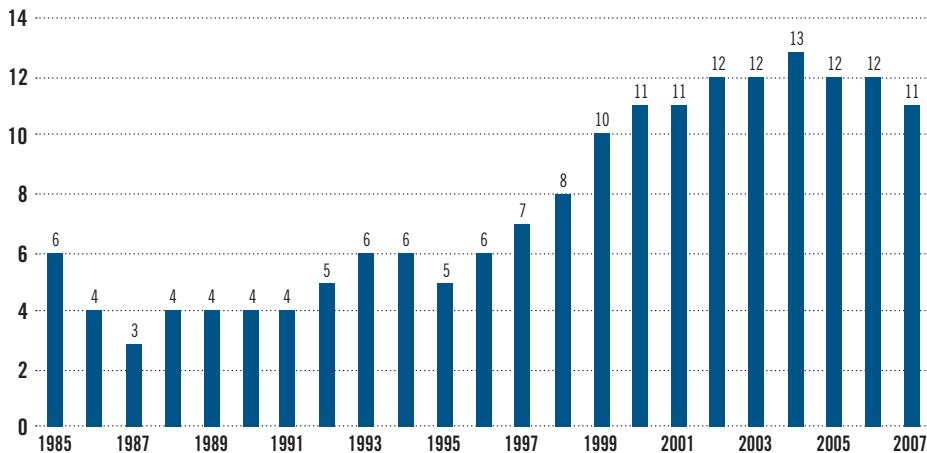
Regiões Metropolitanas	Tempo de procura de trabalho						
	Até 3 meses			Mais de 3 a 6 meses	Mais de 6 meses a 1 ano	Mais de 1 ano	Total
	até 1 mês	mais de 1 a 3 meses	Total				
São Paulo	16,5	20,0	36,5	18,7	24,0	20,9	100,0
Porto Alegre	19,2	23,6	42,8	21,5	22,4	13,2	100,0
Belo Horizonte	12,0	19,5	31,5	20,6	24,5	23,4	100,0
Salvador	9,0	15,2	24,3	15,8	27,0	32,9	100,0
Recife	ND	ND	ND	ND	ND	ND	100,0
Distrito Federal	10,9	16,6	27,5	18,2	25,5	28,8	100,0

■ Fonte: DIEESE/Seade, MTE/FAT e convênios regionais. PED - Pesquisa de Emprego e Desemprego
Elaboração: DIEESE

Gráfico 5

Tempo médio dispendido na procura de trabalho

Região Metropolitana de São Paulo 1985-2007 (em meses)



Fonte: DIEESE/Seade, MTE/FAT e convênios regionais. PED - Pesquisa de Emprego e Desemprego
Elaboração: DIEESE

Tabela 36**Tempo médio de permanência dos assalariados no atual emprego por sexo**

Regiões Metropolitanas e Distrito Federal 2004-2007 (em meses)

Regiões Metropolitanas	Tempo médio de permanência no emprego											
	Total				Homens				Mulheres			
	2004	2005	2006	2007	2004	2005	2006	2007	2004	2005	2006	2007
São Paulo	61	61	61	59	60	61	61	60	61	60	60	58
Porto Alegre	63	64	65	66	63	65	67	67	63	63	63	65
Belo Horizonte	64	63	64	63	63	61	63	62	65	66	67	63
Salvador	70	68	68	69	65	64	64	64	78	75	75	78
Recife	73	73	74	73	71	70	73	72	76	77	76	76
Distrito Federal	82	83	82	83	85	86	85	85	80	80	78	80

■ Fonte: DIEESE/Seade, MTE/FAT e convênios regionais. PED - Pesquisa de Emprego e Desemprego

Elaboração: DIEESE

Obs.: Médias anuais

Tabela 37**Proporção de ocupados em situações de trabalho vulneráveis⁽¹⁾, por cor e sexo**

Regiões Metropolitanas e Distrito Federal 2007 (em %)

Regiões Metropolitanas	Negros			Não-negros			Total geral
	Mulheres	Homens	Total	Mulheres	Homens	Total	
São Paulo	47,5	30,6	38,4	32,8	25,6	28,8	32,1
Porto Alegre	47,5	27,9	37,0	31,5	24,6	27,6	28,9
Belo Horizonte	44,5	28,4	35,5	30,0	22,6	26,1	31,3
Salvador	48,9	32,7	40,2	27,6	21,7	24,5	37,9
Recife	51,0	35,2	41,9	37,3	30,3	33,5	39,7
Distrito Federal	43,0	26,8	34,5	29,9	22,0	25,8	31,3

■ Fonte: DIEESE/Seade, MTE/FAT e convênios regionais. PED - Pesquisa de Emprego e Desemprego

Elaboração: DIEESE

Nota: (1) Inclui os assalariados sem carteira de trabalho assinada, autônomos que trabalham para o público, trabalhadores familiares não remunerados e empregados domésticos

Obs.: Negros = pretos e pardos. Não-negros = brancos e amarelos

Tabela 38

Distribuição dos postos de trabalho gerados por empresas, segundo formas de contratação
Regiões Metropolitanas e Distrito Federal 2007 (em %)

Formas de contratação	São Paulo	Porto Alegre	Belo Horizonte	Salvador	Recife	Distrito Federal
Contratação padrão	68,4	75,3	75,6	68,5	65,2	69,6
Assalariados contratados diretamente						
Com carteira - setor privado	58,5	60,9	61,1	51,2	48,8	40,5
Com carteira - setor público	3,4	4,8	2,9	3,4	4,6	4,6
Estatutário	6,5	9,6	11,6	13,9	11,7	24,5
Contratação flexibilizada	31,6	24,7	24,4	31,5	34,8	30,4
Assalariados contratados diretamente						
Sem carteira - setor privado	17,1	12,6	11,8	14,8	16,0	10,9
Sem carteira - setor público	1,4	3,0	3,7	3,0	4,2	3,3
Assalariados terceirizados	5,0	5,1	3,7	10,1	6,3	11,7
Autônomos para uma empresa	8,0	4,0	5,1	3,7	8,3	4,5
TOTAL DE POSTOS DE TRABALHO	100,0	100,0	100,0	100,0	100,0	100,0

■ Fonte: DIEESE/Seade, MTE/FAT e convênios regionais. PED - Pesquisa de Emprego e Desemprego
Elaboração: DIEESE

Tabela 39**Distribuição dos jovens de 16 a 24 anos segundo situação de trabalho e estudo**

Regiões Metropolitanas e Distrito Federal 2007 (em %)

Situação de trabalho e estudo	São Paulo	Porto Alegre	Belo Horizonte	Salvador	Recife	Distrito Federal
Só estuda	14,0	21,0	21,7	23,2	29,2	18,6
Estuda e trabalha e/ou procura trabalho	24,8	24,6	25,8	25,8	19,4	28,2
Só trabalha e/ou procura	51,6	43,7	44,2	40,9	35,3	44,4
Apenas cuida dos afazeres domésticos	5,0	4,8	3,4	3,3	6,7	3,0
Outros	4,7	5,8	5,0	6,8	9,3	5,9
TOTAL	100,0	100,0	100,0	100,0	100,0	100,0

■ Fonte: DIEESE/Seade, MTE/FAT e convênios regionais. PED - Pesquisa de Emprego e Desemprego
Elaboração: DIEESE

Capítulo 3

Mercado de trabalho formal

Tabela 40**Número de empregados formais**

Brasil, Grandes Regiões e Unidades da Federação 2007 (em %)

Brasil, Grandes Regiões e Unidades da Federação	Em n^{os} absolutos	Em %	Brasil, Grandes Regiões e Unidades da Federação	Em n^{os} absolutos	Em %
Norte	1.954.641	5,2	Sergipe	320.676	0,9
Acre	92.009	0,2	Sudeste	19.532.512	51,9
Amapá	88.898	0,2	Espírito Santo	751.559	2,0
Amazonas	482.727	1,3	Minas Gerais	4.036.203	10,7
Pará	796.152	2,1	Rio de Janeiro	3.665.846	9,7
Rondônia	245.514	0,7	São Paulo	11.078.904	29,5
Roraima	45.742	0,1	Sul	6.502.575	17,3
Tocantins	203.599	0,5	Paraná	2.378.931	6,3
Nordeste	6.567.837	17,5	Rio Grande do Sul	2.425.844	6,5
Alagoas	407.937	1,1	Santa Catarina	1.697.800	4,5
Bahia	1.784.626	4,7	Centro-Oeste	3.049.865	8,1
Ceará	1.059.392	2,8	Distrito Federal	944.664	2,5
Maranhão	482.938	1,3	Goiás	1.061.426	2,8
Paraíba	475.471	1,3	Mato Grosso	571.605	1,5
Pernambuco	1.239.499	3,3	Mato Grosso do Sul	472.170	1,3
Piauí	298.831	0,8			
Rio Grande do Norte	498.467	1,3	BRASIL	37.607.430	100,0

■ Fonte: MTE. Rais
Elaboração: DIEESE

Tabela 41**População Economicamente Ativa (PEA) e estoque de empregados formais**

Regiões Metropolitanas 2007

Região Metropolitana	Empregos formais	PEA
Belém	397.366	1.059.241
Fortaleza	701.477	1.735.533
Recife	802.521	1.760.477
Salvador	906.299	1.906.020
Belo Horizonte	1.665.625	2.826.077
Rio Janeiro	2.807.480	5.798.506
São Paulo	6.160.103	10.918.396
Curitiba	1.003.054	1.885.169
Porto Alegre	1.163.322	2.269.899
TOTAL	15.607.247	30.159.318

■ Fonte: MTE. Rais; IBGE, Pnad.
Elaboração: DIEESE

Tabela 42**Distribuição dos vínculos gerados por classes de tamanho dos municípios**

Brasil 2007

Tamanho do Município	Vínculos formais	
	Em n ^{os} absolutos	Em %
Até 10 mil habitantes	100.828	4,1
De 10.000 a 20.000 habitantes	131.785	5,4
De 20.000 a 30.000 habitantes	94.217	3,8
De 30.000 até 50.000 habitantes	133.282	5,4
De 50.000 até 100.000 habitantes	249.344	10,2
De 100.000 até 200.000 habitantes	222.229	9,1
De 200.000 até 500.000 habitantes	377.819	15,4
De 500.000 até 1.000.000 habitantes	226.378	9,2
Acima de 1.000.000	916.299	37,4
TOTAL	2.452.181	100,0

■ Fonte: MTE. Rais
Elaboração: DIEESE

Tabela 43**Distribuição dos empregados formais por sexo**

Brasil, Grandes Regiões e Unidades da Federação 2007 (em %)

Brasil, Grandes Regiões e Unidades da Federação	Masculino	Feminino	Total (em 1.000 pessoas)	Brasil, Grandes Regiões e Unidades da Federação	Masculino	Feminino	Total (em 1.000 pessoas)
Norte	59,1	40,9	1.955	Sergipe	57,9	42,1	321
Acre	54,2	45,8	92	Sudeste	59,9	40,1	19.533
Amapá	56,1	43,9	89	Espírito Santo	60,5	39,5	752
Amazonas	58,3	41,7	483	Minas Gerais	59,8	40,2	4.036
Pará	62,2	37,8	796	Rio de Janeiro	59,6	40,4	3.666
Rondônia	57,5	42,5	246	São Paulo	60,0	40,0	11.079
Roraima	55,2	44,8	46	Sul	57,4	42,6	6.503
Tocantins	55,7	44,3	204	Paraná	58,1	41,9	2.379
Nordeste	57,5	42,5	6.568	Rio Grande do Sul	56,5	43,5	2.426
Alagoas	63,6	36,4	408	Santa Catarina	57,7	42,3	1.698
Bahia	57,4	42,6	1.785	Centro-Oeste	61,7	38,3	3.050
Ceará	54,7	45,3	1.059	Distrito Federal	63,8	36,2	945
Maranhão	56,3	43,7	483	Goiás	59,3	40,7	1.061
Paraíba	56,1	43,9	475	Mato Grosso	63,0	37,0	572
Pernambuco	59,8	40,2	1.239	Mato Grosso do Sul	61,2	38,8	472
Piauí	54,0	46,0	299				
Rio Grande do Norte	57,2	42,8	498	BRASIL	59,2	40,8	37.607

■ Fonte: MTE. Rais
Elaboração: DIEESE

Tabela 44**Distribuição dos empregados formais por faixa etária**

Brasil, Grandes Regiões e Unidades da Federação 2007 (em %)

Brasil, Grandes Regiões e Unidades da Federação	Faixa etária (em anos)							Total (em 1.000 pessoas)
	Até 17	18 a 24	25 a 29	30 a 39	40 a 49	50 a 64	65 ou +	
Norte	0,5	16,0	18,8	31,1	21,2	11,7	0,8	1.955
Acre	0,3	13,5	17,5	30,6	22,9	14,1	1,1	92
Amapá	0,4	14,1	18,0	32,9	21,8	11,8	0,9	89
Amazonas	0,5	16,3	19,2	31,5	20,4	11,4	0,8	483
Pará	0,3	15,3	19,2	31,5	21,1	11,9	0,7	796
Rondônia	1,0	18,3	17,6	28,8	22,1	11,6	0,7	246
Roraima	0,4	16,8	18,4	27,5	22,7	13,1	1,0	46
Tocantins	0,4	16,8	18,7	32,0	20,7	10,7	0,7	204
Nordeste	0,2	14,5	17,7	30,0	23,2	13,4	0,9	6.568
Alagoas	0,2	14,1	17,2	31,1	23,5	13,2	0,7	408
Bahia	0,3	14,6	18,9	30,8	22,2	12,4	0,8	1.785
Ceará	0,3	16,3	18,1	29,3	21,9	13,0	1,1	1.059
Maranhão	0,2	13,9	17,2	30,2	22,9	14,5	1,0	483
Paraíba	0,1	12,1	15,6	28,2	25,8	17,0	1,1	475
Pernambuco	0,2	14,3	17,5	30,6	23,6	13,1	0,8	1.239
Piauí	0,3	11,7	16,3	30,0	25,2	15,6	0,9	299
Rio Grande do Norte	0,4	15,7	16,9	28,3	24,5	13,4	0,8	498
Sergipe	0,3	13,9	17,4	30,1	24,3	13,4	0,8	321

continua ►

Tabela 44 (conclusão)**Distribuição dos empregados formais por faixa etária**

Brasil, Grandes Regiões e Unidades da Federação 2007 (em %)

Brasil, Grandes Regiões e Unidades da Federação	Faixa etária (em anos)							Total (em 1.000 pessoas)
	Até 17	18 a 24	25 a 29	30 a 39	40 a 49	50 a 64	65 ou +	
Sudeste	1,0	18,2	17,7	28,2	21,8	12,3	0,8	19.533
Espírito Santo	1,4	18,5	17,7	27,5	21,9	12,4	0,6	752
Minas Gerais	1,0	18,4	17,6	27,8	22,2	12,3	0,7	4.036
Rio de Janeiro	0,4	15,0	16,8	27,9	23,7	15,0	1,1	3.666
São Paulo	1,2	19,3	18,1	28,5	20,9	11,4	0,7	11.079
Sul	1,5	19,6	17,2	27,6	22,3	11,3	0,5	6.503
Paraná	1,3	19,3	17,2	28,8	21,7	11,2	0,6	2.379
Rio Grande do Sul	1,3	18,0	16,8	26,9	23,8	12,7	0,6	2.426
Santa Catarina	2,0	22,2	17,6	27,0	21,1	9,6	0,4	1.698
Centro-Oeste	1,0	18,2	18,0	29,5	21,2	11,5	0,6	3.050
Distrito Federal	0,6	16,7	17,9	30,2	22,2	11,7	0,7	945
Goiás	1,4	18,7	17,8	28,8	20,8	11,9	0,7	1.061
Mato Grosso	1,1	19,7	18,7	29,7	19,9	10,4	0,5	572
Mato Grosso do Sul	1,1	18,0	18,0	29,1	21,4	11,8	0,6	472
BRASIL	0,9	17,7	17,7	28,7	22,0	12,2	0,7	37.607

Fonte: MTE. Rais

Elaboração: DIEESE

Obs.: O total inclui casos ignorados

Tabela 45**Distribuição dos empregados formais segundo grau de instrução**

Brasil, Grandes Regiões e Unidades da Federação 2007 (em %)

Brasil, Grandes Regiões e Unidades da Federação	Analfabeto	Fundamental incompleto	Fundamental completo	Médio incompleto	Médio completo	Superior incompleto	Superior completo	Total
Norte	0,6	18,2	12,8	7,4	44,3	2,9	13,7	100,0
Acre	1,0	22,1	14,3	5,8	37,5	2,1	17,4	100,0
Amapá	0,5	10,9	11,3	5,4	59,8	2,6	9,4	100,0
Amazonas	0,3	11,4	9,9	7,1	52,2	4,1	15,1	100,0
Pará	0,8	22,3	14,6	8,1	39,1	2,4	12,8	100,0
Rondônia	0,4	20,2	13,2	7,7	44,9	2,8	10,7	100,0
Roraima	0,5	16,0	14,5	8,1	44,0	3,5	13,3	100,0
Tocantins	0,8	18,5	12,0	6,7	42,1	2,6	17,3	100,0
Nordeste	1,7	19,7	12,8	7,2	40,3	3,6	14,7	100,0
Alagoas	6,6	30,8	12,4	8,8	26,4	3,2	11,9	100,0
Bahia	1,0	18,4	9,9	7,6	47,3	3,3	12,6	100,0
Ceará	1,0	17,5	14,7	7,4	40,1	3,7	15,6	100,0
Maranhão	0,9	15,6	9,5	5,3	51,1	3,5	14,2	100,0
Paraíba	2,2	20,8	19,1	6,4	29,5	4,0	18,2	100,0
Pernambuco	2,3	20,4	16,2	6,7	36,2	3,7	14,6	100,0
Piauí	1,0	16,4	11,1	6,8	36,6	6,7	21,3	100,0
Rio Grande do Norte	1,2	22,5	9,9	7,7	41,0	2,7	14,9	100,0
Sergipe	1,0	21,4	12,3	7,8	37,1	3,9	16,5	100,0

continua ►

Tabela 45 (conclusão)**Distribuição dos empregados formais segundo grau de instrução**

Brasil, Grandes Regiões e Unidades da Federação 2007 (em %)

Brasil, Grandes Regiões e Unidades da Federação	Analfabeto	Funda- mental incompleto	Funda- mental completo	Médio incompleto	Médio completo	Superior incom- pleto	Superior completo	Total
Sudeste	0,4	19,0	15,5	8,1	36,7	4,3	16,0	100,0
Espírito Santo	0,6	20,2	15,3	9,1	37,2	3,4	14,3	100,0
Minas Gerais	0,6	24,9	14,6	8,2	32,5	2,9	16,3	100,0
Rio de Janeiro	0,4	17,6	18,3	7,7	34,8	5,7	15,4	100,0
São Paulo	0,4	17,1	14,8	8,2	38,8	4,4	16,3	100,0
Sul	0,4	20,1	16,2	10,0	33,6	4,9	14,8	100,0
Paraná	0,5	19,4	15,0	10,9	35,0	3,8	15,5	100,0
Rio Grande do Sul	0,3	21,2	15,7	9,6	32,4	6,2	14,6	100,0
Santa Catarina	0,3	19,5	18,4	9,6	33,6	4,6	14,0	100,0
Centro-Oeste	0,6	20,4	15,2	10,7	32,5	4,0	16,6	100,0
Distrito Federal	0,2	10,3	15,0	6,0	39,0	4,7	24,6	100,0
Goiás	0,7	24,9	14,1	14,3	29,6	3,9	12,6	100,0
Mato Grosso	0,8	24,4	18,6	12,4	29,5	3,2	11,0	100,0
Mato Grosso do Sul	0,7	25,6	14,1	9,8	29,5	3,8	16,5	100,0
BRASIL	0,7	19,4	15,0	8,5	36,8	4,2	15,5	100,0

■ Fonte: MTE. Rais
Elaboração: DIEESE

Tabela 46**Distribuição dos empregados formais por setor de atividade econômica**

Brasil e Grandes Regiões 2007 (em %)

Setor de atividade econômica	Norte	Nordeste	Sudeste	Sul	Centro-Oeste	Brasil
Extrativa mineral	0,7	0,5	0,5	0,3	0,4	0,5
Indústria de transformação	13,2	13,8	19,2	27,8	11,7	18,8
Serviços industriais de utilidade pública	1,1	1,1	1,0	1,0	0,7	1,0
Construção civil	5,1	4,5	4,5	3,4	4,3	4,3
Comércio	16,9	16,1	18,6	19,6	17,7	18,2
Serviços	21,6	26,5	35,7	30,0	28,1	31,7
Administração pública	37,9	34,0	17,1	14,7	30,4	21,8
Agropecuária, extrativa vegetal, caça e pesca	3,5	3,5	3,4	3,2	6,8	3,7
TOTAL	100,0	100,0	100,0	100,0	100,0	100,0

■ Fonte: MTE. Rais
Elaboração: DIEESE

Tabela 47**Relação das 20 ocupações mais importantes no total de empregos gerados**

Brasil 2007

Famílias ocupacionais	Total de vínculos (2007)		Diferença entre estoque 2007 e estoque 2006	
	Em n ^{os} abs.	Em %	Em n ^{os} abs.	Em %
Escriturários de serviços bancários	337.652	0,9	34.675	1,4
Trabalhadores de carga e descarga de mercadorias	458.744	1,2	34.954	1,4
Técnicos e auxiliares de enfermagem	612.922	1,6	35.377	1,4
Operadores de telemarketing	304.996	0,8	38.627	1,6
Almoxarifes e armazenistas	365.063	1,0	39.059	1,6
Supervisores administrativos	385.781	1,0	41.602	1,7
Trabalhadores de estruturas de alvenaria	328.553	0,9	43.425	1,8
Vigilantes e guardas de segurança	587.366	1,6	47.933	2,0
Cozinheiros	490.952	1,3	48.502	2,0
Motoristas de veículos de cargas em geral	620.636	1,7	48.677	2,0
Caixas e bilheteiros (exceto caixa de banco)	563.404	1,5	53.027	2,2
Mantenedores de edificações	584.787	1,6	56.480	2,3
Alimentadores de linhas de produção	718.365	1,9	70.305	2,9
Professores de nível médio no ensino fundamental	746.546	2,0	70.334	2,9
Ajudantes de obras civis	649.393	1,7	75.234	3,1

continua ►

Tabela 47 (conclusão)**Relação das 20 ocupações mais importantes no total de empregos gerados**

Brasil 2007

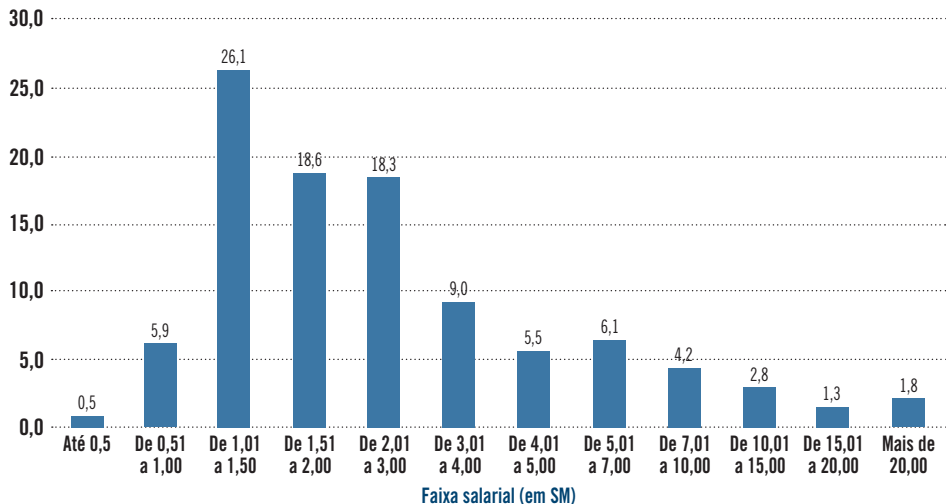
Famílias ocupacionais	Total de vínculos (2007)		Diferença entre estoque 2007 e estoque 2006	
	Em nºs abs.	Em %	Em nºs abs.	Em %
Trabalhadores nos serviços de manutenção e conservação de edifícios e logradouros	1.727.166	4,6	77.319	3,2
Entrevistadores e recenseadores	96.313	0,3	89.067	3,6
Dirigentes do serviço público	606.944	1,6	131.896	5,4
Escriturários em geral, agentes, assistentes e auxiliares administrativos	3.710.703	9,9	162.290	6,6
Operadores do comércio em lojas e mercados	2.593.747	6,9	185.616	7,6
TOTAL	37.607.430	100,0	2.452.181	100,0

■ Fonte: MTE. Rais
Elaboração: DIEESE

Gráfico 6

Distribuição dos empregados formais segundo faixa salarial mensal

Brasil 2007 (em %)



Fonte: MTE.Rais

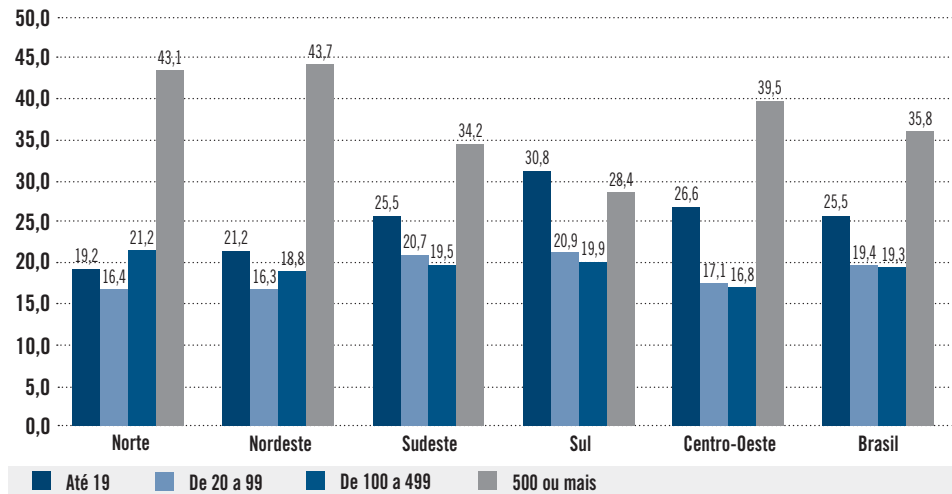
Elaboração: DIEESE

Obs.: Do total foram excluídos os casos ignorados

Gráfico 7

Distribuição dos empregados formais por classes de tamanho do estabelecimento

Brasil e Grandes Regiões 2007 (em %)



Fonte: MTE. Rais
Elaboração: DIEESE

Obs.: Os valores que delimitam o tamanho do estabelecimento são expressos em número de empregados formais

Tabela 48**Distribuição dos empregados demitidos segundo causas principais dos desligamentos**

Brasil 2007 (em %)

Causas dos desligamentos	Em %
Rescisão sem justa causa por iniciativa do empregador	51,1
Término do contrato de trabalho	20,7
Rescisão sem justa causa por iniciativa do empregado ou exoneração a pedido	19,0
Transferência/movimentação do empregado/servidor ou dirigente sindical entre estabelecimentos da mesma empresa/entidade, ou para outra empresa/entidade, sem ônus	6,0
Rescisão com justa causa por iniciativa do empregador ou servidor demitido	1,2
Outras ⁽¹⁾	2,0
TOTAL	100,0

■ Fonte: MTE.Rais

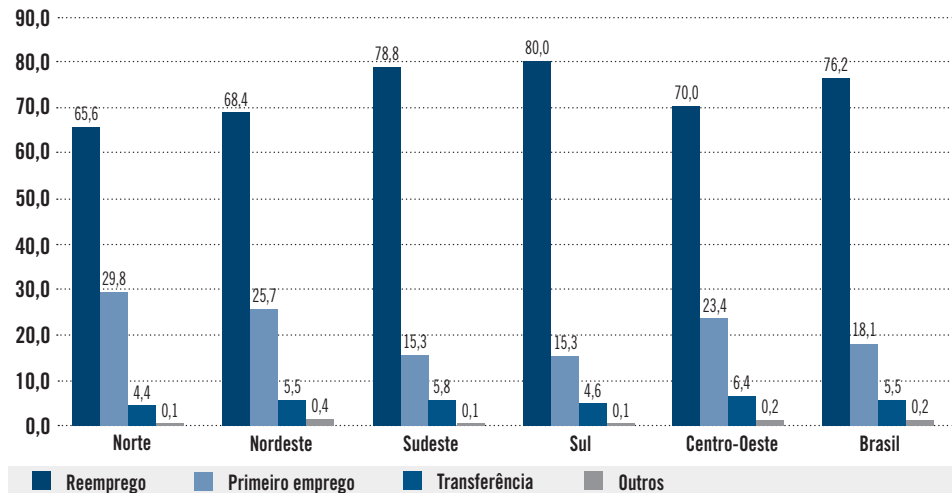
Elaboração: DIEESE

Nota: (1) Falecimento, aposentadoria, reforma de militar para reserva remunerada etc.

Gráfico 8

Distribuição dos empregados admitidos por tipo de admissão

Brasil e Grandes Regiões 2007 (em %)



Fonte: MTE.Rais
Elaboração: DIEESE

Obs.: Em "Outros" incluem-se reintegração, recondução (específico para servidor público) e reversão ou readaptação (específico para servidor público)

Tabela 49**Distribuição dos empregados formais segundo tempo de permanência no trabalho**

Brasil, Grandes Regiões e Unidades da Federação 2007 (em %)

Brasil, Grandes Regiões e Unidades da Federação	Tempo de permanência no trabalho (em meses)								Total (em 1.000 pessoas)
	Até 2,9	De 3,0 a 5,9	De 6,0 a 11,9	De 12,0 a 23,9	De 24,0 a 35,9	De 36,0 a 59,9	De 60,0 a 119,9	120 ou mais	
Norte	9,1	8,3	14,3	16,0	10,9	12,2	12,2	18,5	1.955
Acre	6,2	7,3	14,5	13,7	8,1	8,5	8,5	33,5	92
Amapá	8,4	7,9	11,2	17,1	9,4	12,0	12,0	25,5	89
Amazonas	9,9	8,2	13,5	16,0	11,3	12,5	12,5	16,6	483
Pará	9,5	8,7	15,0	16,3	10,9	12,1	12,1	17,3	796
Rondônia	8,7	8,7	13,7	15,5	10,0	12,1	12,1	20,0	246
Roraima	9,0	7,6	14,2	17,4	12,7	6,0	6,0	23,1	46
Tocantins	7,8	7,4	15,3	15,4	12,2	15,1	15,1	14,7	204
Nordeste	8,2	8,6	12,3	14,5	10,0	14,7	14,7	20,8	6.568
Alagoas	7,1	13,1	8,5	12,6	8,3	18,4	18,4	20,4	408
Bahia	8,9	8,1	14,1	14,4	10,7	14,6	14,6	18,3	1.785
Ceará	8,6	8,3	13,0	14,7	9,8	15,2	15,2	18,5	1.059
Maranhão	7,7	8,1	12,2	17,8	9,6	16,0	16,0	16,5	483
Paraíba	5,9	7,5	10,0	12,4	9,4	16,1	16,1	29,3	475
Pernambuco	8,7	9,6	12,2	15,5	10,7	12,0	12,0	20,6	1.239
Piauí	6,1	6,2	10,2	12,4	8,1	16,8	16,8	29,0	299
Rio Grande do Norte	8,3	8,6	12,1	13,5	9,3	14,0	14,0	24,4	498
Sergipe	7,8	7,5	12,5	14,1	10,4	13,3	13,3	23,7	321

continua ►

Tabela 49 (conclusão)**Distribuição dos empregados formais segundo tempo de permanência no trabalho**

Brasil, Grandes Regiões e Unidades da Federação 2007 (em %)

Brasil, Grandes Regiões e Unidades da Federação	Tempo de permanência no trabalho (em meses)								Total (em 1.000 pessoas)
	Até 2,9	De 3,0 a 5,9	De 6,0 a 11,9	De 12,0 a 23,9	De 24,0 a 35,9	De 36,0 a 59,9	De 60,0 a 119,9	120 ou mais	
Sudeste	10,5	9,0	14,5	15,6	10,1	13,5	13,5	15,8	19.533
Espírito Santo	11,0	10,9	15,9	16,4	10,2	11,6	11,6	13,7	752
Minas Gerais	11,0	9,3	14,2	15,7	10,2	12,4	12,4	16,5	4.036
Rio de Janeiro	9,0	7,9	14,9	14,6	10,1	14,2	14,2	18,6	3.666
São Paulo	10,9	9,0	14,3	15,8	10,0	13,8	13,8	14,8	11.079
Sul	11,0	8,9	13,8	15,9	10,0	12,9	12,9	15,5	6.503
Paraná	10,8	9,0	14,5	16,2	10,4	12,1	12,1	15,0	2.379
Rio Grande do Sul	10,6	8,3	12,4	14,9	9,7	14,0	14,0	17,8	2.426
Santa Catarina	12,1	9,3	14,8	16,8	10,1	12,3	12,3	12,6	1.698
Centro-Oeste	10,1	8,8	15,0	15,0	9,9	12,6	12,6	17,1	3.050
Distrito Federal	7,3	6,7	11,3	13,2	9,6	13,2	13,2	26,3	945
Goiás	11,4	9,2	14,8	15,8	10,2	13,1	13,1	14,8	1.061
Mato Grosso	11,1	10,9	18,9	16,1	9,7	11,4	11,4	10,6	572
Mato Grosso do Sul	11,8	9,1	18,1	15,8	9,6	11,7	11,7	11,5	472
BRASIL	10,1	8,8	14,0	15,4	10,1	13,4	13,4	16,9	37.607

■ Fonte: MTE. Rais
Elaboração: DIEESE

Tabela 50**Distribuição dos empregados formais segundo jornada contratual semanal**

Brasil, Grandes Regiões e Unidades da Federação 2007 (em %)

Brasil, Grandes Regiões e Unidades da Federação	Jornada contratual semanal (em horas)						Total (em 1.000 pessoas)
	Até 12	De 13 a 15	De 16 a 20	De 21 a 30	De 31 a 40	De 41 a 44	
Norte	0,7	0,1	2,7	15,0	23,4	58,1	1.955
Acre	0,7	0,0	0,5	3,5	47,5	47,8	92
Amapá	0,8	0,0	0,7	2,6	40,7	55,3	89
Amazonas	0,7	0,1	1,2	23,5	12,7	61,8	483
Pará	0,8	0,1	4,4	19,2	15,0	60,5	796
Rondônia	0,5	0,1	2,0	3,4	35,3	58,8	246
Roraima	0,6	0,1	0,9	5,5	36,5	56,3	46
Tocantins	0,7	0,1	2,8	5,0	45,4	46,0	204
Nordeste	1,2	0,1	3,0	10,7	22,1	62,9	6.568
Alagoas	1,3	0,1	3,8	12,5	20,9	61,4	408
Bahia	1,0	0,1	4,0	9,4	16,9	68,6	1.785
Ceará	1,4	0,2	5,2	9,1	17,8	66,3	1.059
Maranhão	0,9	0,1	2,9	20,5	18,8	56,9	483
Paraíba	2,2	0,1	2,3	20,2	26,4	48,9	475
Pernambuco	1,0	0,1	0,9	8,9	24,2	64,8	1.239
Piauí	1,7	0,1	3,0	6,5	38,4	50,4	299
Rio Grande do Norte	0,6	0,0	1,0	5,9	33,0	59,5	498
Sergipe	2,2	0,1	0,8	10,2	25,6	61,1	321

continua ►

Tabela 50 (conclusão)**Distribuição dos empregados formais segundo jornada contratual semanal**

Brasil, Grandes Regiões e Unidades da Federação 2007 (em %)

Brasil, Grandes Regiões e Unidades da Federação	Jornada contratual semanal (em horas)						Total (em 1.000 pessoas)
	Até 12	De 13 a 15	De 16 a 20	De 21 a 30	De 31 a 40	De 41 a 44	
Sudeste	1,0	0,1	1,6	6,2	19,9	71,2	19.533
Espírito Santo	0,7	0,2	1,5	8,7	17,1	71,8	752
Minas Gerais	1,1	0,2	1,7	10,8	15,4	70,8	4.036
Rio de Janeiro	1,2	0,2	1,9	7,2	23,5	66,1	3.666
São Paulo	0,8	0,1	1,4	4,0	20,6	73,1	11.079
Sul	1,0	0,1	4,5	4,6	15,9	73,8	6.503
Paraná	0,9	0,1	5,4	3,9	17,5	72,3	2.379
Rio Grande do Sul	1,1	0,2	5,5	5,7	16,4	71,1	2.426
Santa Catarina	1,1	0,1	1,9	4,1	13,0	79,8	1.698
Centro-Oeste	2,1	1,0	1,9	6,5	25,2	63,3	3.050
Distrito Federal	0,8	2,7	1,2	6,2	41,2	48,0	945
Goiás	1,3	0,1	1,1	7,4	20,8	69,3	1.061
Mato Grosso	6,3	0,3	2,0	8,2	11,1	72,1	572
Mato Grosso do Sul	1,1	0,2	5,3	3,4	20,2	69,8	472
BRASIL	1,1	0,2	2,4	7,2	20,2	68,9	37.607

■ Fonte: MTE. Rais
Elaboração: DIEESE

CONDIÇÃO DE ATIVIDADE - Refere-se à situação de um segmento da população, para definir se é ou não economicamente ativa.

DESEMPREGADOS - São as pessoas que se encontram em uma das seguintes situações: desemprego aberto, desemprego oculto pelo trabalho precário ou desemprego oculto pelo desalento e outros.

DESEMPREGO ABERTO - Situação das pessoas que procuraram trabalho de maneira efetiva nos 30 dias anteriores ao da entrevista e não exerceram nenhum trabalho nos sete últimos dias.

DESEMPREGO OCULTO PELO DESALENTO E OUTROS - Situação das pessoas que não possuem trabalho e nem procuram nos últimos 30 dias, por desestímulo do mercado de trabalho ou por circunstâncias fortuitas, mas apresentaram procura efetiva nos últimos 12 meses.

DESEMPREGO OCULTO PELO TRABALHO PRECÁRIO - Situação das pessoas que realizam, de forma irregular, algum trabalho remunerado ou das pessoas que realizam trabalho não-remunerado em ajuda a negócios de parentes e que procuraram trabalho nos 30 dias anteriores ao da entrevista ou que, não tendo procurado neste período, o fizeram até 12 meses atrás.

ÍNDICE (ou NÚMERO ÍNDICE) - É uma técnica de redução de valores expressos em diferentes medidas a

Glossário

valores homogêneos, no sentido de permitir sua comparação no tempo. É um valor relativo, um número adimensional, que convencionalmente tem uma base de valor igual a “100”, que varia no tempo na mesma proporção das grandezas originais.

JORNADA LEGAL DE TRABALHO - Duração normal do trabalho, definida pelo Art. 7º inciso XIII da Constituição brasileira, como “não superior a oito horas diárias e quarenta e quatro semanais, facultada a compensação de horários e redução da jornada, mediante acordo ou convenção coletiva de trabalho”.

JORNADA DE TRABALHO - Tempo médio de trabalho semanal, incluindo as horas normais e extras.

MÉDIAS ANUAIS - Média dos valores apresentados por uma grandeza ao longo do ano. Por exemplo, para valores mensais, a média anual será dada pela divisão por 12 soma dos valores mensais da grandeza.

PEA - POPULAÇÃO ECONOMICAMENTE ATIVA - É a parcela da população em idade ativa que está ocupada ou desempregada.

PERÍODO DE REFERÊNCIA - Período considerado como referência para captação dos indicadores.

PNEA - POPULAÇÃO NÃO-ECONOMICAMENTE ATIVA - É a parcela da população que não se encontra ocupada e nem está a procura de um trabalho.

POPULAÇÃO OCUPADA/OCUPADOS - Definição utilizada pelo IBGE: São as pessoas que têm algum trabalho remunerado ou não. Incluem-se as pessoas que possuem trabalho, mas não estavam trabalhando por motivo de doença, férias, greves etc. Definição utilizada pelo DIEESE: São os indivíduos que possuem trabalho remunerado exercido regularmente; possuem trabalho não remunerado em ajuda a negócios de parentes, ou remunerado em espécie ou benefício, sem procura de trabalho; não se incluem as pessoas que de forma bastante excepcional fizeram algum tipo de trabalho.

TEMPO DE PROCURA DE TRABALHO - Período de procura efetiva por um posto no mercado de trabalho.

Referências Bibliográficas

Brasil. MTE. **Relação anual de informações sociais**: RAIS: microdados. Brasília, 2007. CD ROM.

IBGE. **Pesquisa nacional por amostra de domicílios**: PNAD: microdados. Rio de Janeiro, 2005-2007. CD ROM.

ESCRITÓRIO NACIONAL: Rua Ministro Godói, 310 - Perdizes
São Paulo/SP - CEP 05001-900 - Tel.: (11) 3874-5366
Fax: (11) 3874-5394 - en@dieese.org.br - www.dieese.org.br

ESCRITÓRIOS REGIONAIS

■ AMAZONAS

Rua Duque de Caxias, 1021 - 1º andar - sala 2 - Praça 14 de Janeiro
Manaus - CEP 69020-141 - Tel.: (92) 9154-8981 - eram@dieese.org.br

■ BAHIA

Rua do Cabral, 15 - Nazaré - Salvador - CEP 40055-010
Tel.: (71) 3242-7880 - Fax: (71) 3326-9840 - erba@dieese.org.br

■ CEARÁ

Rua 24 de Maio, 1.289 - Fortaleza - CEP 60020-000
Tel.: (85) 3231-1371 - Fax: (85) 3253-3962 - erce@dieese.org.br

■ DISTRITO FEDERAL

EQS 314/15 - Área Especial - Projeção I - 1º andar - Brasília
CEP 70382-400 - Tel.: (61) 3345-8855 - Fax: (61) 3345-7615
erdf@dieese.org.br

■ ESPÍRITO SANTO

Rua Caramuru, 38 - 3º andar - sala 5 - Parque Moscoso - Vitória
CEP 29015-020 - Tel.: (27) 3223-3090 - Fax: (27) 3232-5000
eres@dieese.org.br

■ GOIÁS

Rua Quatro, 515 - sala 1.518 - Ed. Parthenon Center - Centro - Goiânia
CEP 74026-900 - Tel.: (62) 3223-6088 - Fax: (62) 3223-1450
ergo@dieese.org.br

■ MINAS GERAIS

Rua Curitiba, 1.269 - 9º andar - Centro - Belo Horizonte - CEP 30170-121
Tel.: (31) 3222-9395 - Fax: (31) 3222-9787 - ergm@dieese.org.br

■ PARÁ

Trav. Tiradentes, 630 - Reduto - Belém - CEP 66053-330
Tel.: (91) 3241-3008 - Fax: (91) 3241-3093 - erpa@dieese.org.br

■ PARAÍBA

Av. Capitão José Pessoa, 89 - Jaguaribe - João Pessoa - CEP 58015-170
Tel.: (83) 3241-3674 - Fax: (83) 3221-1139 - erpb@dieese.org.br

■ PARANÁ

Rua 13 de Maio, 778 - sala 7 - 2º andar - São Francisco - Curitiba
CEP 80510-030 - Tel./Fax: (41) 3225-2279 - erpr@dieese.org.br

■ PERNAMBUCO

Rua do Riachuelo, 105 - salas 1.021 e 1.023 - Boa Vista - Recife
CEP 50050-400 - erpe@dieese.org.br

■ RIO DE JANEIRO

Rua Teófilo Otoni, 52 - 8º andar - Rio de Janeiro - CEP 20090-070
Tel.: (21) 2518-4332 - Fax: (21) 2518-4381 - errj@dieese.org.br

■ RIO GRANDE DO NORTE

Rua João Pessoa, 265 - sala 208 - Natal - CEP 59025-500
Tel./Fax: (84) 3211-2609 - erm@dieese.org.br

■ RIO GRANDE DO SUL

Av. Júlio de Castilhos, 596 - 8º andar - Porto Alegre - CEP 90030-130
Tel.: (51) 3211-4177 - Fax: (51) 3211-4710 - errs@dieese.org.br

■ SANTA CATARINA

Av. Mauro Ramos, 1.624 - CEP 88020-302 - Florianópolis
Tel./fax: (48) 3228-1621 - ersc@dieese.org.br

■ SÃO PAULO

Rua Ministro Godói, 310 - CEP 05001-900 - São Paulo
Tel.: (11) 3874-5366 - Fax: (11) 3874-5394 - ersp@dieese.org.br

■ SERGIPE

Av. Gonçalo Prado Rollemberg, 794 - CEP 49010-410 - Aracaju
Tel.: (79) 2107-1868 - Fax: (79) 3211-0621 - erse@dieese.org.br

DIEESE
www.dieese.org.br



Ministério do
Trabalho e Emprego

